

WYMAGANIA DOTYCZĄCE PROGRAMU PRAKTYK

**Regulamin i instrukcje pilotażowych praktyk
zawodowych w projekcie:**

***Program praktyk zawodowych w Państwowych
Wyższych Szkołach Zawodowych
(z komentarzami i przykładami)***



**Fundusze
Europejskie**
Wiedza Edukacja Rozwój

Unia Europejska
Europejski Fundusz Społeczny



Warszawa, lipiec 2016

Spis treści

WSTĘP - zasady ogólne i założenia

REGULAMIN (modelowy)

ROZDZIAŁ 1. Postanowienia ogólne

ROZDZIAŁ 2. Obowiązki uczestników projektu przed przystąpieniem do realizacji praktyki pilotażowej

ROZDZIAŁ 3. Obowiązki uczestników projektu w trakcie realizacji praktyki pilotażowej

ROZDZIAŁ 4. Zasady dokumentowania przez praktykanta przebiegu praktyki zawodowej oraz procedura jej zaliczania

KOMENTARZE - opisy i instrukcje

I. Cele praktyk zawodowych

II. Opis projektu: *Program praktyk zawodowych w PWSZ*

II. 1. Schemat funkcjonalno-organizacyjny projektu

II. 2. Krótki opis docelowej platformy informatycznej projektu

III. Zasady opracowywania modelowych programów dla sześciomiesięcznych praktyk zawodowych realizowanych w ramach projektu

III. 1. Modelowe efekty kształcenia dla praktyk zawodowych

III. 2. System i metody weryfikacji efektów kształcenia

III. 3. Tok postępowania przy określaniu i opracowywaniu efektów kształcenia

III. 4. Sposób wyceny” (w punktach ECTS) trzymiesięcznej pilotażowej praktyki zawodowej

III. 5. Modelowe programy praktyk zawodowych dla poszczególnych rodzajów kierunków studiów

III. 6. Zapewnienie jakości kształcenia podczas praktyk zawodowych

IV. Mini zadania zawodowe i aplikacyjna praca dyplomowa

ZAŁĄCZNIKI - modelowe programy praktyk zawodowych oraz przykłady efektów kształcenia dla praktyk zawodowych na poszczególnych rodzajach kierunków studiów

A. Modelowe programy praktyk zawodowych i przykłady efektów kształcenia dla praktyk zawodowych na kierunkach technicznych (w tym: informatyka)

B. Modelowe programy praktyk zawodowych i przykłady efektów kształcenia dla praktyk zawodowych na kierunkach nauczycielskich związanych z kształceniem nauczycieli

C. Modelowe programy praktyk zawodowych i przykłady efektów kształcenia dla praktyk zawodowych na kierunkach utworzonych w obszarze kształcenia w zakresie nauk medycznych i nauk o zdrowiu oraz nauk o kulturze fizycznej

D. Modelowe programy praktyk zawodowych i przykłady efektów kształcenia dla praktyk zawodowych na kierunkach utworzonych w obszarach kształcenia w zakresie nauk społecznych i/lub nauk humanistycznych (np. *administracja, ekonomia* itp.)



Fundusze Europejskie
Wiedza Edukacja Rozwój

Unia Europejska
Europejski Fundusz Społeczny



WSTĘP – zasady ogólne i założenia

Projekt pt.: *Program praktyk zawodowych w Państwowych Wyższych Szkołach Zawodowych* ma na celu wypracowanie jednolitego sposobu prowadzenia sześciomiesięcznych praktyk zawodowych, który po odpowiednich regulacjach prawnych mógłby być wprowadzony jako rozwiązanie systemowe dla wyższych szkół zawodowych, na pierwszym stopniu studiów na kierunkach studiów o profilu praktycznym. Między innymi z tego powodu, praktyki zawodowe realizowane w projekcie nazwano pilotażowymi, podczas których będzie miało miejsce testowanie zaproponowanych rozwiązań i ujednoczenie warunków prowadzenia praktyk zawodowych.

Projekt otrzymał finansowanie w trybie pozakonkursowym, co nie zwalnia uczelni biorących w nim udział z konieczności działania z zachowaniem trybu konkurencyjności przy wyborze beneficjentów i wykonawców projektu (dotyczy to powoływania członków zespołów działających w projekcie, „naboru” studentów – praktykantów, wyboru miejsc odbywania praktyk zawodowych).

Nowelizacja ustawy *Prawo o szkolnictwie wyższym* zobowiązała uczelnie aby do końca 2016 roku, studia pierwszego stopnia o profilu praktycznym w swoich programach kształcenia wprowadziły trzymiesięczne praktyki zawodowe. Praktyki obowiązujące obecnie i w przyszłości (po 2016 roku) nazwano kursowymi praktykami zawodowymi, w odróżnieniu od pilotażowych praktyk zawodowych, które jako dodatkowe w stosunku do praktyk kursowych będą realizowane w ramach projektu.

Sześciomiesięczną praktykę zawodową, wymaganą warunkami projektu, otrzyma się poprzez złożenie kursowej praktyki zawodowej i pilotażowej praktyki zawodowej. W niniejszym opracowaniu dokładnie opisano jak można i należy łączyć obie te praktyki tak aby wypełnić wymagania projektu (Kom.III.3)

Obecnie kierunki studiów można tworzyć w ośmiu obszarach kształcenia w zakresach odpowiednich nauk. Analiza podobieństw i różnic kursowych praktyk zawodowych, obecnie prowadzonych na różnych kierunkach studiów w PWSZ-ach, wykazuje, że można zastosować podział kierunków studiów na cztery grupy, nazywane dalej rodzajami kierunków studiów:

- A. Kierunki techniczne (w tym: informatyka)
- B. Kierunki nauczycielskie związane z kształceniem nauczycieli
- C. Kierunki utworzone w obszarze kształcenia w zakresie nauk medycznych i nauk o zdrowiu oraz nauk o kulturze fizycznej
- D. Kierunki utworzone w obszarach kształcenia w zakresie nauk społecznych i/lub nauk humanistycznych, np.: *administracja, ekonomia* itp.)

Daje to o połowę mniej liczny zbiór w stosunku do zbioru obszarów kształcenia, co pozwala utworzyć bardziej jednolity i zwarty system praktyk zawodowych.

Uwaga

Przebieg praktyki zawodowej dla kierunku studiów, który nie może być zaliczony do któregoś z powyższych rodzajów, należy opracować indywidualnie, kierując się głównymi ideami zawartymi w niniejszym opracowaniu (komentarze, załączniki).

Podstawowe założenia merytoryczne praktyk pilotażowych są następujące:

- efektami kształcenia uzyskiwanymi podczas praktyki są przede wszystkim umiejętności stosowania wiedzy uzyskanej w uczelni podczas studiów i kompetencje społeczne ważne w środowisku pracy;
- sposób weryfikacji uzyskanych efektów kształcenia odbywa się poprzez rozwiązywanie przez praktykanta mini zadań zawodowych, tam wszędzie gdzie to jest możliwe;
- uzyskanie przez praktykanta tematu aplikacyjnej pracy dyplomowej, który zrodził się podczas odbywania praktyki zawodowej.

W projekcie przewiduje się, że 20% praktykantów, w końcowej fazie praktyk lub tuż po jej zakończeniu, rozpocznie wykonywanie aplikacyjnej pracy dyplomowej prowadzonej przez opiekuna pracy dyplomowej z ramienia uczelni (tzw. promotora - na ogół nie będzie to uczelniany opiekun praktyki) i konsultanta z miejsca odbywania praktyki.

Programy kształcenia dla praktyk zawodowych powinny być formułowane z użyciem „kategorii zawodowych” w tym sensie, żeby efekty kształcenia stanowiły umiejętności zawodowe w pełnym lub częściowym zakresie, a weryfikacja tych efektów aby odbywała się na drodze rozwiązywania mini zadań zawodowych, wszędzie tam gdzie to jest możliwe.

Niniejszy dokument składa się z trzech głównych części. Są to:

- **Regulamin** modelowy prowadzenia praktyk pilotażowych, jako zestawienie regulacji postępowań oraz obowiązków instytucji i osób biorących bezpośredni udział w realizacji praktyk,
- **Komentarze zawierające** modelowe instrukcje organizowania i prowadzenia praktyk oraz merytoryczny opis pilotażowych praktyk zawodowych,
- **Załączniki** będące modelowymi instrukcjami przygotowywania odpowiednich dokumentów niezbędnych podczas realizacji praktyk zawodowych (zilustrowane dokumentami przykładowymi).

Uczelnia aplikując do projektu będzie musiała określić i podać ilościowe i jakościowe atrybuty planowanych przez siebie sześciomiesięcznych praktyk zawodowych. Z punktu widzenia jakości tych praktyk oraz ich jednolitości (jednym z celów projektu jest utworzenie wspólnego systemu praktyk zawodowych dla PWSZ – etów; (Kom.I)) najważniejszym elementem jest dobre zaplanowanie efektów kształcenia, które podczas praktyki mają być osiągnięte oraz wskazanie sposobów ich weryfikacji. Wobec tego nieodzownym jest aby uczelnia do umowy z MNISW przygotowała

dokumentację, dla każdego kierunku studiów, na którym chce prowadzić praktyki zawodowe, zawierające trzy dokumenty:

- **Tab.1. Modelowe efekty kształcenia dla 6-cio miesięcznej praktyki zawodowej dla rodzaju kierunku studiów i odniesienie ich do efektów kształcenia dla praktyki zawodowej na kierunku kształcenia prowadzonym przez uczelnię (z podziałem na praktykę kursową i pilotażową)**
- **Tab.2. Zakładane efekty kształcenia dla 6-cio miesięcznej praktyki zawodowej na kierunku kształcenia prowadzonym przez uczelnię i odniesienie ich do modelowych efektów kształcenia, efektów kształcenia dla praktyki kursowej i pilotażowej**
- **Tab.3. System i metody weryfikacji efektów kształcenia praktyki zawodowej realizowanej na kierunku studiów prowadzonym przez uczelnię**

Natomiast na etapie przedkładania oferty uczelnia zobowiązana będzie oświadczyć, iż dokumentacja dla kierunku studiów, na którym będzie prowadzić praktyki zawodowe jest przygotowana zgodnie z ww. tabelami.

Dokumenty te opisują proces kształcenia na kierunku są zgodne z Polską Ramą Kwalifikacji, wobec tego dokumentów takich nie mogą być pozbawione pilotażowe praktyki zawodowe, jeżeli mają one stanowić podstawę do opracowania systemu praktyk zawodowych, który w przyszłości będzie podlegał ocenie Polskiej Komisji Akredytacyjnej (PKA).

Dokumenty powyższe są wyczerpująco opisane w opracowaniu (między innymi podano instrukcje ich tworzenia (Kom.III.3, Zał. A, B, C, D) wraz z przykładami dla konkretnych kierunków studiów (Zał. A, B, C, D).

Student–praktykant odbywający praktykę będzie prowadzony przez uczelnianego i zakładowego opiekuna praktyk, mając od nich pomoc organizacyjną i merytoryczną.

Praktyka zawodowa docelowo będzie wspomagana platformą informatyczną projektu (monitoring przebiegu praktyki, port folio studenta-praktykanta, w tym dziennik praktyki).

Dopuszcza się możliwość dzielenia sześciomiesięcznej praktyki, zarówno co do czasu jak i miejsca jej realizacji. Inaczej mówiąc, sześciomiesięczna praktyka nie musi trwać bez przerwy i w jednej instytucji. Taka sytuacja już teraz ma miejsce ponieważ na niektórych kierunkach studiów podział praktyk kursowych jest wymagany przepisami prawa (np. na kierunkach nauczycielskich obowiązują dwie praktyki: asystencka i nauczycielska, odległe w czasie i na ogół odbywające się w różnych jednostkach oświatowych). Wszelkie obecne przepisy prawa dotyczące praktyk kursowych będą również obowiązywać sześciomiesięczne praktyki realizowane w ramach projektu.

Przypadek nietypowy.

Może się zdarzyć, że w momencie przystąpienia uczelni do projektu, na którymś z jej kierunków studiów, w 2016 roku nie prowadzi się trzymiesięcznych praktyk kursowych, ponieważ ich do tej pory nie było a „nowe” trzymiesięczne praktyki kursowe, wprowadzone wymogami ustawy (termin wprowadzenia do końca 2016 roku), wejdą w życie za jakiś czas (na ogół za półtora do trzech lat). W tej sytuacji uczelnia nie miałaby możliwości utworzenia praktyki sześciomiesięcznej z powodu zbyt krótkiej praktyki kursowej.

Projekt dopuszcza, że w takiej sytuacji uczelnia może wydłużyć obecną zbyt krótką praktykę kursową, tak aby były wypełnione wymagania projektowe.

Na wydłużenie praktyki kursowej i na dodatkową praktykę pilotażową należy ułożyć się ze studentem, co może odbyć się stosunkowo łatwo gdyż w projekcie student - praktykant będzie mógł otrzymywać stypendium w ciągu pięciu miesięcy praktyki zawodowej; za trzy miesiące praktyki pilotażowej i dwa miesiące praktyki kursowej. Stypendium za dwa miesiące praktyki kursowej może być przyznane nawet wtedy gdy praktyka ta nie była wydłużana, bo nie było takiej potrzeby gdyż już w chwili przystąpienia uczelni do projektu prowadziła ona trzymiesięczne praktyki kursowe.

REGULAMIN (modelowy)

PRAKTYK PILOTAŻOWYCH REALIZOWANYCH W RAMACH PROJEKTU: PROGRAM PRAKTYK ZAWODOWYCH W PAŃSTWOWYCH WYŻSZYCH SZKOŁACH ZAWODOWYCH

ROZDZIAŁ 1. Postanowienia ogólne

§ 1

Ilekoć w Regulaminie jest mowa o:

1. Projekcie – oznacza to projekt pozakonkursowy o charakterze koncepcyjnym pt., „Program praktyk zawodowych w Państwowych Wyższych Szkołach Zawodowych”. PO WER - Oś III Szkolnictwo Wyższe dla gospodarki i rozwoju;
2. Uczelni – oznacza to wyższą szkołę zawodową biorącą udział w projekcie;
3. Instytucji, miejscu odbywania praktyki, pracodawcy – oznacza to podmiot, z którym uczelnia podpisała umowę na realizację praktyk w ramach projektu;
4. Praktykancie oznacza to studenta II, III lub IV roku studiów pierwszego stopnia o profilu praktycznym, biorącego udział w projekcie;
5. Uczelnianym opiekunem praktyk zawodowych – oznacza to opiekuna z ramienia uczelni, biorącego udział w projekcie;
6. Zakładowym opiekunem praktyk zawodowych – oznacza to opiekuna z ramienia pracodawcy, z którym uczelnia podpisała umowę w ramach realizacji projektu;
7. Praktyce kursowej – oznacza to praktykę zawodową wynikającą z programu kształcenia obowiązującego na kierunkach studiów o profilu praktycznym, realizowanych w uczelni;



8. Praktyce pilotażowej – oznacza to praktykę zawodową realizowaną w ramach projektu w wymiarze 3 miesięcy, rozumianych jako dwanaście tygodni, równych sześćdziesięciu dniom roboczym;
9. Sześciomiesięcznej praktyce zawodowej – oznacza to praktykę składającą się z trzymiesięcznej praktyki kursowej i trzymiesięcznej praktyki pilotażowej, dla prowadzenia której przeznaczony jest Projekt. Sposób postępowania, gdy prowadzona w uczelni praktyka kursowa jest krótsza niż trzy miesiące, opisano we *Wstępie – zasady ogólne i założenia*, jako *Przypadek nietypowy*.
10. Mini zadaniach zawodowych – należy przez to rozumieć narzędzia, weryfikujące efekty kształcenia uzyskane podczas określonej praktyki zawodowej. Mini zadanie zawodowe agreguje kilku efektów kształcenia (dotyczące wiedzy i umiejętności), stanowiąc odpowiednik jednostki kwalifikacji (zawodowej) (Kom. IV);
11. Aplikacyjnej pracy dyplomowej – należy przez to rozumieć taką pracę, która daje rozwiązanie pewnego problemu praktycznego, o zakresie, stopniu skomplikowania i trudności na poziomie przyjętym dla prac dyplomowych na pierwszym stopniu studiów o profilu praktycznym (Kom. IV);
12. Uczestnikach projektu – oznacza to uczelnię, praktykanta, uczelnianego opiekuna praktyk, zakładowego opiekuna praktyk, biorących udział w projekcie;
13. Rodzaju kierunku studiów - oznacza jedną z czterech grup, na które podzielono kierunki studiów;
14. Modelowych efektach kształcenia dla praktyk zawodowych – oznacza efekty kształcenia (wiedza, umiejętności, kompetencje społeczne) opracowane dla praktyk zawodowych, oddzielnie dla poszczególnych rodzajów kierunków studiów, wyprowadzone z efektów „obszarowych” (Kom. III);

§ 2

1. Zdefiniowane w §1 określenia, mają zastosowanie do całości dokumentu pt. „Regulamin i instrukcje pilotażowych praktyk zawodowych w projekcie: Program praktyk zawodowych w Państwowych Wyższych Szkołach Zawodowych (wraz z komentarzami i przykładami);
2. Realizacja praktyki kursowej odbywa się w oparciu o regulaminy obowiązujące w uczelni. Praktyka pilotażowa realizowana jest w oparciu o regulamin utworzony przez uczelnię na potrzeby realizacji projektu, uwzględniając zapisy dokumentów, wymienione w §3, pkt. 1 niniejszego regulaminu.

ROZDZIAŁ 2. Obowiązki uczestników projektu przed przystąpieniem do realizacji praktyki pilotażowej

§ 3

Obowiązki uczelni:

1. Opracowanie regulaminów i programów praktyk pilotażowych dla wybranych przez siebie kierunków studiów, korzystając niniejszego dokumentu, w tym z:
 - **Wstępu – zasad ogólnych i założeń;**
 - **Regulaminu (modelowego)** praktyk;
 - **Komentarzy**, zawierających opisy, komentarze i instrukcje ogólne;

- **Załączników**, zawierających modelowe efekty praktyk i instrukcje dla poszczególnych rodzajów kierunków studiów (zilustrowane dokumentami przykładowymi).
2. Opracowanie procedury rekrutacyjnej do udziału w projekcie, wraz z określeniem liczby praktykantów na poszczególnych kierunkach studiów w ramach praktyki pilotażowej;
 3. Powołanie uczelnianych opiekunów praktyk zawodowych (w trybie konkurencyjnym);
 4. Zapewnienie warunków umożliwiających przeszkolenie uczelnianych opiekunów praktyk zawodowych, zgodnie z wytycznymi Projektu;
 5. Wybór instytucji (według zasad opracowanych w uczelni) przyjmujących na praktyki zawodowe zgłaszających się na publicznie ogłoszoną ofertę uczelni (tryb konkurencyjny);
 6. Zawarcie umów/porozumień z instytucjami prowadzącymi praktyki zawodowe (wstępne zapewnienie możliwości wykonywania aplikacyjnej pracy dyplomowej, w miarę możliwości zgoda na sporządzanie dokumentacji fotograficznej stanowiska pracy, na którym praktyka odbywa się dla potrzeb sprawozdawania rezultatów projektu);
 7. Zawarcie umów z zakładowymi opiekunami praktyk (wg wytycznych MNiSW);
 8. Zapewnienie warunków umożliwiających przeszkolenie zakładowych opiekunów praktyk zawodowych, zgodnie z wytycznymi Projektu;
 9. Określenie dziennego czasu trwania praktyki (stosownie do rodzaju kierunku studiów, z uwzględnieniem osób niepełnosprawnych, (np. 6 godz. zegarowych - dla praktyk na kierunkach nauczycielskich; 8 godz. zegarowych - dla pozostałych kierunków; maksymalnie 7 godz. zegarowych - dla osób niepełnosprawnych (zaliczonych do znacznego lub umiarkowanego stopnia niepełnosprawności

§ 4

Obowiązki uczelnianego opiekuna praktyk zawodowych:

1. Udział w szkoleniu dla opiekunów praktyk zawodowych;
2. Współudział przy typowaniu instytucji przyjmujących na praktyki zawodowe zgłaszających się na publicznie ogłoszoną ofertę uczelni (tryb konkurencyjny), wstępne uzgodnienie liczby praktykantów i miejsc praktyk;
3. Weryfikacja i zatwierdzenie miejsc praktyk wskazanych przez studentów na podstawie kryteriów doboru obowiązujących w uczelni;
4. Przygotowanie danych do zawarcia umów z instytucjami przyjmującymi praktykantów na praktyki zawodowej;
5. Uzgodnienie szczegółowego programu i harmonogramu praktyki z zakładowym opiekunem praktyk zawodowych i praktykantem;
6. Współudział w przygotowanie dokumentów umożliwiających podjęcie praktyki;
7. Przeprowadzenie odprawy (szkolenia) dla praktykantów, nie później niż tydzień przed rozpoczęciem praktyki. Wydanie odpowiednich dokumentów pozwalających na realizację praktyki, uzupełnionych o niezbędne wpisy (nr polisy ubezpieczeniowej itp.).

§ 5

Obowiązki praktykanta:

1. Warunkiem przystąpienia studenta do Projektu jest podpisanie odpowiedniej umowy z uczelnią
Udział w Projekcie odbywa się na zasadach określonych: w uczelnianym regulaminie rekrutacji uczestników projektu, uczelnianym regulaminie praktyki oraz uczelnianym regulaminie przyznawania świadczeń materialnych studentom uczestniczącym w Projekcie.
2. Wybór miejsca praktyki z listy przygotowanej przez uczelnię lub samodzielne wyszukanie miejsca praktyki na zasadach i w terminie określonym przez uczelnię;
3. Udział w uzgodnieniach szczegółowego programu i harmonogramu praktyki z uczelnianym i zakładowym opiekunem praktyk zawodowych;
4. Ubezpieczenie się na czas trwania praktyki od następstw nieszczęśliwych wypadków i innych okoliczności specyficznych dla danego kierunku studiów oraz miejsca praktyki (koszt refundowany przez projekt);
5. Udział w odprawie (szkoleniu) przed praktyką, prowadzonej przez uczelnianego opiekuna praktyk zawodowych. Okazanie opiekunowi dokumentu potwierdzającego ubezpieczenie oraz potwierdzeń posiadania aktualnych badań i szczepień ochronnych, specyficznych dla danego kierunku studiów oraz miejsca praktyki;
6. Do końca trwania Projektu praktykant zobowiązuje się wykazać sześciomiesięczną zrealizowaną praktyką zawodowych, w tym, trzymiesięczną praktyką pilotażową (patrz również § 1, p. 9)

§ 6

Obowiązki instytucji przyjmującej praktykanta na praktykę zawodową:

1. Wyrażenie woli przystąpienia do projektu (po publicznym ogłoszeniu oferty przez uczelnię – tryb konkurencyjności);
2. Zadeklarowanie miejsc praktyk i liczby praktykantów możliwych do przyjęcia;
3. Powołanie zakładowych opiekunów praktyk, z uwzględnieniem wymagań określonych przez uczelnię w regulaminie praktyki dla danego kierunku studiów;
4. Zawarcie umowy/porozumienia z uczelnią, dotyczącej prowadzenia praktyk zawodowych;
5. Przygotowanie miejsc praktyk dla zadeklarowanej liczby praktykantów.

§ 7

Obowiązki zakładowego opiekuna praktyk zawodowych:

1. Zawarcie porozumienia z uczelnią dotyczącego sprawowania opieki nad praktykantami na terenie zakładu;
2. Udział w szkoleniu dla zakładowych opiekunów praktyk zawodowych;
3. Uzgodnienie z kierownictwem zakładu miejsc odbywania praktyki i tematyki ewentualnych prac dyplomowych;
4. Uzgodnienie szczegółowego programu i harmonogramu praktyki z uczelnianym opiekunem praktyk i praktykantem;
5. Przygotowanie stanowisk pracy dla praktykantów.

ROZDZIAŁ 3. Obowiązki uczestników projektu w trakcie realizacji praktyki pilotażowej

§ 8

Obowiązki uczelni:

1. Realizacja rozliczeń finansowych z zakładowymi i uczelnianymi opiekunami praktyk oraz z praktykantami (stypendia, refundacja kosztów, wynagrodzenia itp.);
2. Zatwierdzenie tematu aplikacyjnej pracy dyplomowej. Temat uzgodniony przez studenta z instytucją przyjmującą studenta na praktyki i opiekunem pracy dyplomowej (promotorem) wyznaczonym przez uczelnię;
3. Powołanie komisji zaliczającej praktykę w skład której wchodzi: obowiązkowo, uczelniany opiekun praktyki i fakultatywnie, zakładowy opiekun praktyki (obecność silnie zalecana);
4. Organizacja zaliczenia praktyki.

§ 9

Obowiązki uczelnianego opiekuna praktyk zawodowych:

1. Kontrola terminowego stawienia się praktykanta na praktyce;
2. Okresowy kontakt z zakładowym opiekunem praktyk, w zakresie oceny postępowania praktykanta. Reagowanie na ewentualne nieprawidłowości;
3. Okresowy kontakt z praktykantem, telefoniczny, mailowy lub osobisty, w celu wstępnej kontroli poprawności przebiegu praktyki;
4. Asysta przy realizacji fotografii dnia praktyki wykonywanej przez wybranego, praktykanta, przy wykorzystaniu informatycznego systemu dokumentowania przebiegu praktyki (docelowo na platformie informatycznej projektu);
5. Minimum jedna, niezapowiedziana wizytacja miejsca praktyki (zakres wizytacji opracowuje uczelnia; sprawozdanie z wizytacji obowiązkowe);
6. Obecność przy hospitacji praktyki zawodowej przeprowadzanej przez pełnomocnika członka zarządu uczelni lub jednostki organizacyjnej uczelni;
7. Ocena kompletności i merytorycznej zawartości studenckiego sprawozdania z praktyki;
8. Bieżąca ocena praktykanta;
9. Opracowanie, wspólnie z zakładowym opiekunem praktyki, zagadnień i mini zadań zawodowych na zaliczenie praktyki;
10. Udział w komisyjnym zaliczeniu praktyki;
11. Współdziałanie z praktykantem, promotorem i zakładowym opiekunem praktyk przy ustalaniu tematu, zakresu i warunków wykonywania aplikacyjnej pracy dyplomowej;
12. Propagowanie idei aplikacyjnych prac dyplomowych w instytucji odbywania praktyk;
13. „Dyżury” na platformie e-learningowej obsługującej praktyki (część docelowej platformy informatycznej projektu);
14. Ocena przebiegu praktyki i miejsca praktyki oraz ocena współpracy z instytucją oraz zakładowym opiekunem praktyk;

15. Sporządzanie dokumentacji fotograficznej (przy współpracy z zakładowym opiekunem praktyk) stanowiska pracy, na którym praktyka odbywa się, dla potrzeb sprawozdawania rezultatów Projektu).
16. Bieżący monitoring wpisów zawartych w port folio praktykanta;
17. Weryfikowanie i kontrasygnowanie zaświadczeń wystawionych przez zakładowego opiekuna praktyk dotyczących czasu pracy praktykanta na praktyce, niezbędnych do wypłaty stypendium oraz wniosków o refundację ponoszonych przez praktykanta dodatkowych kosztów, związanych z realizacją praktyki.

§ 10

Obowiązki praktykanta. Praktykant:

1. Stawia się w miejscu praktyki w wyznaczonym terminie i uczestniczy w obowiązkowych szkoleniach (w tym szkolenie BHP).
2. Posiada wymagane ubezpieczenia;
3. W sytuacjach, w których wymaga tego charakter praktyki zobowiązany jest do noszenia odzieży i obuwia ochronnego (lub/i innych elementów zabezpieczających przed urazami) oraz identyfikatora;
4. Uzgadnia z zakładowym opiekunem praktyki szczegóły organizacyjne realizacji poszczególnych etapów praktyki;
5. Jest obowiązkowo obecny na praktyce. Dopuszcza się usprawiedliwioną nieobecność na trzymiesięcznej praktyce pilotażowej wynoszącą w sumie co najwyżej 3 dni robocze, chyba, że wymagana jest 100% obecność na praktyce (np. na kierunku: *pielęgniarstwo*). Praktykant jest zobowiązany, zgłosić niezwłocznie zakładowemu opiekunowi praktyk, każdą usprawiedliwioną (zwolnienie lekarskie) nieobecność na praktyce. Nieobecności, wykraczające ponad dozwolone, praktykant zobowiązuje się odpracować w terminie uzgodnionym z zakładowym opiekunem praktyk zawodowych
6. Bierze czynny udział w praktyce, sumiennie wykonuje zadania zlecone przez zakładowego opiekuna praktyk zawodowych i przestrzega przepisów oraz zasad obowiązujących w instytucji;
7. Dokumentuje przebieg praktyki zgodnie z zasadami określonymi w regulaminie praktyki (port folio na docelowej platformie informatycznej projektu);
8. Komunikuje się okresowo z uczelnianym opiekunem praktyk, zdając cząstkowe relacje z przebiegu praktyki;
9. Współdziała z uczelnianym i zakładowym opiekunem praktyk zawodowych przy ustalaniu tematu, zakresu i warunków wykonywania aplikacyjnej pracy dyplomowej;
10. W czasie praktyki może wnioskować do uczelni o zatwierdzenie tematu aplikacyjnej pracy dyplomowej - uzgodnionego z zakładem pracy (*realizacja pracy dyplomowej nie jest celem praktyki. Wykonanie części pracy (10% do 15%) dyplomowej w trakcie praktyki jest dopuszczalne, pod warunkiem, że będzie to związane z osiągnięciem kompetencji określonych w programie praktyki*).
11. Po zrealizowaniu praktyki, praktykant:
 - 11.1. Sporządza sprawozdanie z praktyki, zgodnie z wytycznymi, w tym dokonuje samooceny w zakresie osiągniętych efektów kształcenia;

- 11.2. Ocenia przebieg i miejsce praktyki oraz współpracę z opiekunami praktyki. Ocena/opinia nie jest ujawniana zainteresowanym opiekunom przed zaliczeniem praktyki;
- 11.3. Przystępuje do zaliczenia praktyki przed komisją wyznaczoną przez uczelnię.

§ 11

Obowiązki instytucji:

1. Przeprowadzenie szkoleń dla praktykantów (obowiązujących w instytucji, w tym szkolenia BHP);
2. Zapoznanie z instytucją profilem jej działalności oraz organizacją;
3. Zapoznanie praktykanta z regulaminami i zasadami obowiązującymi w instytucji;
4. Wsparcie zakładowych opiekunów praktyk przy organizacji stanowisk pracy dla praktykantów;
5. Udostępnienie wyposażenia oraz materiałów niezbędnych do realizacji praktyk zawodowych oraz do ewentualnej aplikacyjnej pracy dyplomowej (w przypadku informacji poufnych - wg indywidualnie ustalonych z praktykantem zasad i zobowiązań).

§ 12

Obowiązki zakładowego opiekuna praktyki zawodowej:

1. Przyjęcie praktykanta na praktykę w instytucji i organizacja niezbędnych szkoleń (w tym BHP) ;
2. Merytoryczna opieka nad praktykantem oraz pełnienie funkcji jego bezpośredniego przełożonego, w tym:
 - 2.1. Organizacja stanowiska pracy i przeprowadzenie instruktażu stanowiskowego;
 - 2.2. Wyznaczanie i rozliczanie dziennych zadań – zgodnie z przyjętym szczegółowym programem praktyki;
 - 2.3. Potwierdzanie prac wykonanych przez praktykanta w dzienniku praktyki;
3. Okresowy kontakt z uczelnianym opiekunem praktyk, w zakresie oceny postępowania praktykanta. Reagowanie na ewentualne nieprawidłowości;
4. Poświadczanie czasu pracy studenta na praktyce (realizacji miesiąca praktyki) w formie zaświadczeń niezbędnych do wypłaty stypendium.
5. Po zakończeniu praktyki ocena praktykanta i przebiegu praktyki; Opracowanie, wspólnie z uczelnianym opiekunem praktyki zawodowej, zagadnień i mini zadań zawodowych na zaliczenie praktyki;
6. Współpraca z uczelnianym opiekunem praktyk zawodowych przy sporządzaniu dokumentacji stanowiska pracy, na którym praktyka jest realizowana;
7. Współdziałanie z praktykantem, promotorem i uczelnianym opiekunem praktyk przy ustalaniu tematu, zakresu i warunków wykonywania aplikacyjnej pracy dyplomowej;
8. Wskazany udział w komisyjnym zaliczeniu praktyki;
9. Ocena współpracy z uczelnią i uczelnianym opiekunem praktyk.



ROZDZIAŁ 4. Zasady dokumentowania przebiegu praktyki zawodowej oraz procedura jej zaliczania

§ 13

Zasady dokumentowania przebiegu praktyki zawodowej:

1. Dokumentowanie przebiegu praktyki zawodowej powinno odbywać się na platformie informatycznej, udostępnionej uczestnikom projektu, w ramach realizacji projektu;
2. Zasady prowadzenia dziennika praktyki, sporządzania sprawozdania z praktyki oraz wzory dokumentów składające się na portfolio praktykanta, wynikają z docelowego regulaminu dokumentowania praktyki zawodowej;

§ 14

Zasady zaliczania praktyki zawodowej:

1. Szczegółowe zasady zaliczenia praktyki zawodowej ustala uczelnia;
2. Osiągnięcie przez praktykanta założonych efektów kształcenia będzie weryfikowane wg zasad przyjętych w regulaminie praktyki pilotażowej dla danego kierunku studiów, opracowanym przez uczelnię;
3. Powinny być brane pod uwagę:
 - 3.1. Zaliczenie zadań (w tym mini zadań zawodowych) określonych i zweryfikowanych przez zakładowego opiekuna praktyki, podczas trwania praktyki;
 - 3.2. Opinia i ocena uczelnianego i zakładowego opiekuna o przebiegu praktyki;
 - 3.3. Sprawozdanie praktykanta z praktyki zawodowej;
 - 3.4. Zaliczenie komisyjne, podczas którego student rozwiązuje (lub szczegółowo opisuje sposób rozwiązania) mini zadania zawodowe losowo wybrane.

§ 15

Dla prawidłowości przebiegu procesu zawartego w § 14, proponuje się zastosowanie następujących rozwiązań:

1. Praktykant przygotowuje sprawozdanie z praktyki zawierające element samooceny w zakresie stopnia osiągnięcia założonych efektów kształcenia. Integralną częścią sprawozdania jest dziennik praktyki i inne załączniki stanowiące port folio praktykanta;
2. Sprawozdanie praktykanta ocenia uczelniany opiekun praktyki, zwracając uwagę czy spełnione są wymagania umożliwiające zaliczenie efektów kształcenia wskazanych w programie praktyki (ocena składowa (częstkowa) z wagą 0,1);
3. Uczelniany opiekun praktyki ocenia przebieg praktyki (ocena składowa (częstkowa) z wagą 0,2);
4. Zakładowy opiekun praktyki ocenia przebieg praktyki (ocena składowa (częstkowa) z wagą 0,3);

5. Komisyjne zaliczenie praktyki, w trakcie którego osiągnięcie założonych efektów kształcenia jest weryfikowane w formie rozwiązywania mini zadań zawodowych (ocena składowa (cząstkowa) z wagą 0,4). Zestawy mini zadań zawodowych przygotowują opiekunowie praktyki - zakładowy i uczelniany, co leży w ich obowiązkach (§ 9, p.9 i §12, p.6).

KOMENTARZE - opisy i instrukcje

I. Cele praktyk zawodowych

Celem praktyk zawodowych jest nabycie przez studenta–praktykanta nowych lub pogłębienie posiadanych już (nabytych podczas studiów) umiejętności, zachowań i zrozumień, które są pożądane, potrzebne lub nawet niezbędne podczas wykonywania zawodu.

Te wszystkie korzyści powstają w czasie praktyki zawodowej, czyli w środowisku pracy. Wiele efektów kształcenia planowanych w uczelnianych programach kształcenia, szczególnie na profilach praktycznych, może powstać tylko podczas praktyki zawodowej, w takich typach instytucji, w których absolwenci będą podejmować pracę. Dlatego tak ważnym składnikiem programu kształcenia są praktyki zawodowe.

Praktyki zawodowe są najlepszym i zarazem jedynym sposobem na zrealizowanie ważnej części procesu kształcenia, który ma przygotowywać do dobrego wykonywania zawodu. Jeżeli odpowiednio zaplanowaną i dobrze zorganizowaną praktykę zawodową połączy się z praktyczną (aplikacyjną) pracą dyplomową, to dobre przygotowanie do wykonywania zawodu nie pochłonie zbyt dużej części programu kształcenia. Wobec tego w pozostałej części programu kształcenia można umieścić solidne kształcenie o charakterze ogólniejszym, stanowiące bazę do łatwiejszego doksztalcenia się po ukończeniu studiów jak również przekwalifikowywania się (co oczywiście ma silny pozytywny związek z wysokim stopniem zatrudnialności, zarówno tuż po studiach jak w dalszej perspektywie).

Wobec tego podsumowując powyższe można wymienić następujące ogólne cele praktyk zawodowych zaplanowanych w projekcie:

- Pogłębienie i poszerzenie umiejętności zdobytych przez studenta w czasie studiów i nabycie nowych umiejętności poprzez praktyczne rozwiązywanie rzeczywistych zadań zawodowych. Poszerzenie wiedzy zdobytej w czasie studiów.
- Nabycie umiejętności i zachowań potrzebnych w środowisku pracy (praca w zespole, należyty stosunek do pracy i innych współuczestników, z którymi praca jest wykonywana).
- Zapoznanie studentów - praktykantów z organizacją i funkcjonowaniem instytucji oraz jego komórek związanych z realizacją zadań bezpośrednio powiązanych z kierunkiem i specjalnością studiów.

- Zapoznanie z wyposażeniem technicznym, technologicznym i informatycznym instytucji.
- Poznanie środowiska zawodowego, zasad etyki zawodowej, holistycznego i zindywidualizowanego podejścia do osób, w procesie realizacji praktyk zawodowych.

II. Opis projektu: Program praktyk zawodowych w PWSZ

Projekt będzie realizowany do czerwca 2018 roku. Przewiduje się, że w tym okresie każda uczelnia biorąca udział w projekcie poprowadzi dwie tury sześciomiesięcznych praktyk zawodowych (w tym trzymiesięczne praktyki pilotażowe). Praktyki prowadzone będą wg jednolitego systemu określonego odpowiednimi regulaminami i instrukcjami, które są opracowywane przez Zespół Ekspertów, wywodzących się ze środowiska PWSZ-tów i organizacji pracodawców, oraz są recenzowane przez niezależnych recenzentów. Warunki przystąpienia uczelni do projektu (zawarte w dokumentach aplikacyjnych uczelni) będą negocjowane z Zespołem Weryfikującym. Po uzyskaniu konsensusu uczelnia otrzyma zlecenia od MNiSW (na przyjęcie którego powinna mieć zgodę swojego senatu) na wykonanie odpowiednich zadań w ramach projektu; od tej chwili realizacja projektu przez uczelnię generuje koszty kwalifikowane. Potem nastąpi podpisanie odpowiedniej umowy uczelni z MNiSW.

Przebieg realizacji projektu, co do harmonogramu i zakresu (monitorowanie i audytowanie praktyk), kontroluje Grupa Sterująca. Ona też, wraz z Zespołem Ekspertów, wypracowuje wnioski „naprawcze” i usprawniające przebieg praktyk zawodowych w ogóle, jak również indywidualnie w poszczególnych uczelniach, gdyby taka zaistniała. Grupa Sterująca opracowuje sprawozdania.

Zespół Ekspertów opracowuje merytoryczną część organizacji, dokumentacji i przebiegu praktyk zawodowych.

W projekcie powołuje się również Zespół ECVET (*European Credit System for Vocational Education and Training*), którego zadaniem jest opracowanie propozycji zastosowania tego systemu w szkolnictwie wyższym, testując propozycję w ramach projektu, podczas pilotażowych praktyk, na wąskiej wybranej grupie praktykantów. Ze strony MNiSW projekt prowadzi Zespół Projektowy odpowiedzialny wobec NCBiR.

II. 1. Schemat funkcjonalno-organizacyjny projektu

Schemat obrazujący powiązania i współzależności podmiotów, zespołów i osób biorących udział w projekcie przedstawiano na Rys.1.

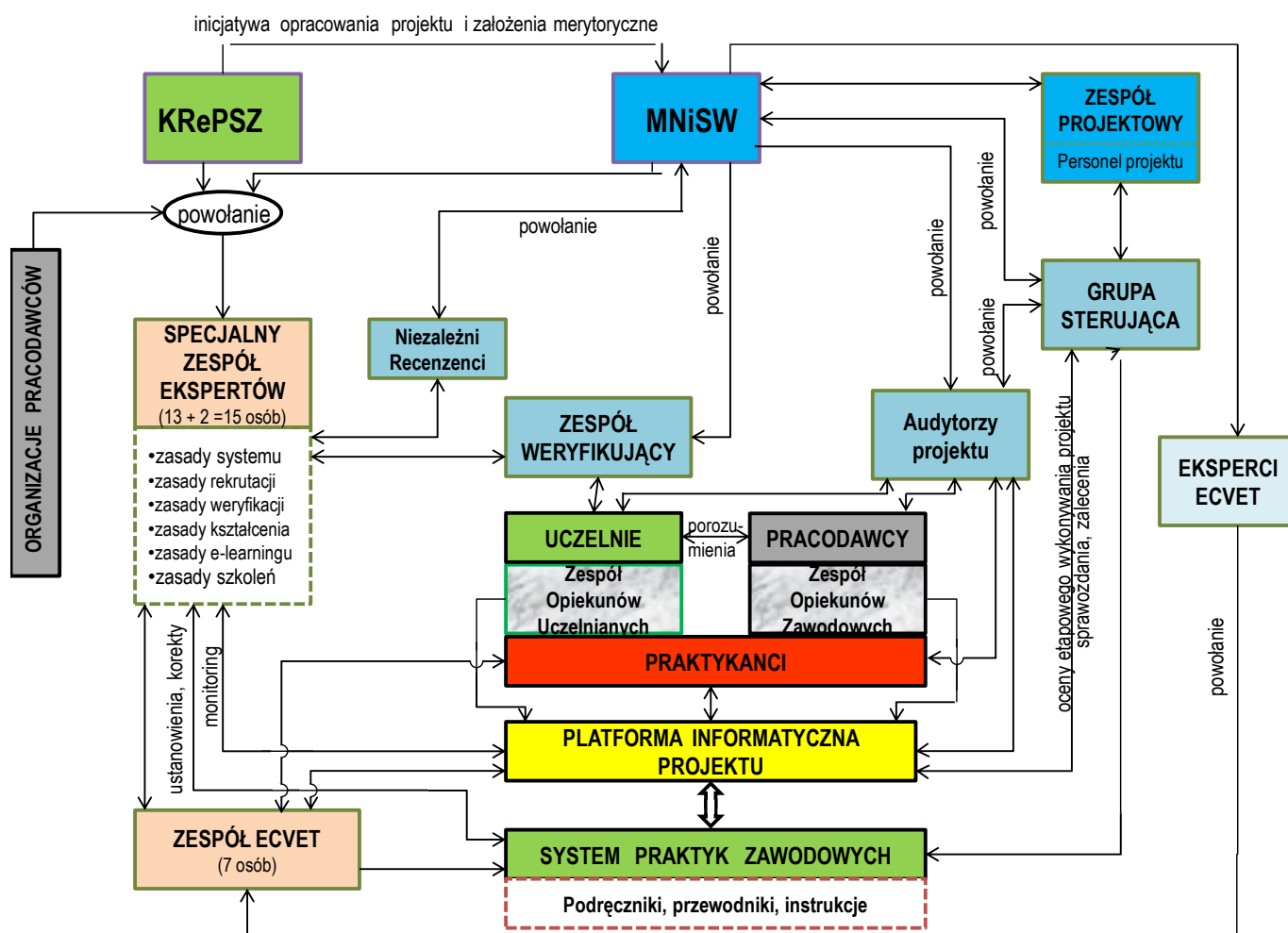
II. 2. Krótki opis docelowej platformy informatycznej projektu

Platforma informatyczna projektu zostanie wykonana docelowo i składać się będzie z czterech części:

- tradycyjny e-learning,
- część promocyjna (ogłoszeniowa),
- część komunikacyjno–informacyjna,
- część bazodanowa.

Część bazodanowa stanowić będzie część operacyjną platformy. Będzie ona zawierać:

- moduł realizacji praktyk, zawierający portfolia praktykantów, dokumenty opiekunów praktyk, wpisy hospitacyjne,
- moduł monitorująco–sprawozdawczy, zawiera wpisy Zespołu Projektu, Grupy Sterującej, Audytorów,
- moduł ECVET, zawiera wpisy Zespołu ECVET (planowanego do powołania w projekcie),
- moduł pomocniczy



Rys1. Schemat funkcjonalno-organizacyjny projektu

III. Zasady opracowywania modelowych programów dla sześciomiesięcznych praktyk zawodowych realizowanych w ramach projektu

W tym rozdziale podano modelowe instrukcje przygotowywania najważniejszych merytorycznych dokumentów opisujących efekty kształcenia, które powinny być osiągnięte podczas praktyki oraz sposoby ich weryfikacji.

III.1. Modelowe efekty kształcenia dla praktyk zawodowych

Podano sposoby budowania tabel zawierających niezbędne informacje.



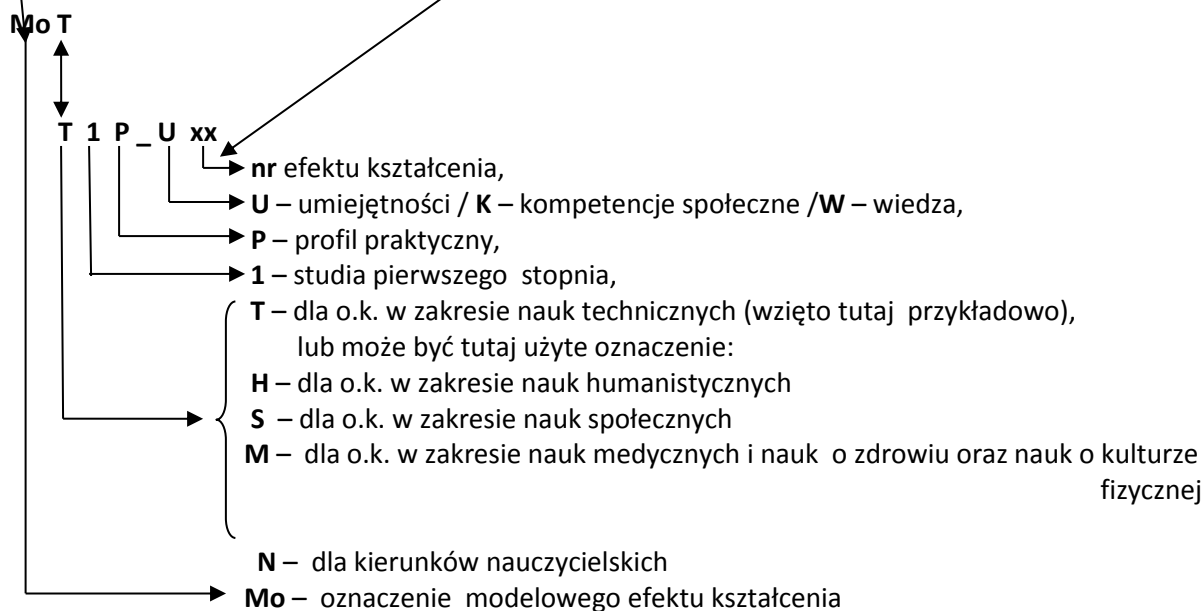
Tab.1.

Modelowe efekty kształcenia dla 6-cio miesięcznej praktyki zawodowej dla rodzaju kierunku studiów i odniesienie ich do efektów kształcenia dla praktyki zawodowej na kierunku studiów prowadzonym przez uczelnię (z podziałem na praktykę kursową i pilotażową)

Nr	Dla rodzaju kierunków studiów		Dla kierunku studiów prowadzonym przez uczelnię:*			
	Opis modelowych efektów kształcenia dla praktyki zawodowej	Odniesienie do efektów obszarowych (inżynierskich, „nauczycielskich”, „nauk o zdrowiu”, itp.) **	Odniesienie do efektów kierunkowych ***	Efekt osiągnięty w ramach praktyki:****		
				kursowej	pilotażowej	
			pogłębia- ny		nowy	
MoT...)*****	T1P_U.....				

*) Wypełnia uczelnia wpisując nazwę kierunku studiów

**) Sposób oznaczenia efektów kształcenia przyjęty w Rozporządzeniu MNiSW z dnia 2.11.2011.



***) Wpisać symbol efektu kierunkowego, zgodnie z uczelnianym programem kształcenia.

****) Znakiem „X” wskazać właściwe pola.

*****) Wśród modelowych efektów kształcenia wymagane są co najmniej trzy mini zadania zawodowe – w tym co najmniej dwa w trakcie praktyki pilotażowej.

Tab. 2.

Zakładane efekty kształcenia dla 6-cio miesięcznej praktyki zawodowej na kierunku studiów prowadzonym przez uczelnię: * i odniesienie ich do modelowych efektów kształcenia, efektów dla praktyki kursowej i pilotażowej.

Nr	Opis efektów kształcenia dla praktyki zawodowej	Odniesienie do efektów:			Efekt osiągnięty w ramach praktyki:	
		Modelowych	Obszarowych i inżynierskich	Kierunkowych	kursowej	pilotażowej
01						
02						
03						
04	<i>liczbę efektów kształcenia ustala uczelnia</i>					

*) Wypełnia uczelnia wpisując nazwę kierunku studiów

III. 2. System i metody weryfikacji efektów kształcenia

Podano sposoby budowania tabeli zawierającej niezbędne informacje.

Tab. 3.

System i metody weryfikacji efektów kształcenia praktyki zawodowej realizowanej na kierunku studiów prowadzonym przez uczelnię

System i metody weryfikacji efektów kształcenia dla praktyki zawodowej	Nr efektu kształcenia	
	modelowego dla praktyki zawodowej	na kierunku studiów prowadzonym przez uczelnię: *
Bezpośredni nadzór na pracami studenta (wpis do dziennika praktyki, opinia i ocena wydana przez opiekuna zakładowego)	MoT:	
Sprawozdanie z praktyki (opinia i ocena wydana przez opiekuna uczelnianego)	MoT:	
Rozwiązywanie mini zadań zawodowych opracowanych przez opiekuna zakładowego i opiekuna uczelnianego	MoT:	

*) Wypełnia uczelnia wpisując nazwę kierunku studiów

III. 3. Tok postępowania przy określaniu i opracowywaniu efektów kształcenia

Uczelnia opracowuje lub otrzymuje materiały zawierające opis zakładanych modelowych efektów kształcenia dla praktyki zawodowej dla określonego rodzaju kierunków studiów. Umieszcza je w Tab.1, (dla porównania np. z kierunkami technicznymi patrz Tab.1A, rozdz. 5.3.). Po ich analizie przystępuje się do

opracowania efektów kształcenia dla praktyki na wybranym kierunku kształcenia prowadzonym przez uczelnię.

W Tab.2 wpisuje się wszystkie zakładane efekty kształcenia, które powinny być realizowane podczas praktyki kursowej, wraz z odniesieniami do efektów kierunkowych, obszarowych i modelowych. Określony efekt kształcenia zaznacza się (wstawiając „X”) jako efekt realizowany w ramach praktyki kursowej, a gdy przewidywane jest jego pogłębienie (rozwińnięcie) w ramach praktyki pilotażowej – wstawia się kolejny „X” w odrębnej kolumnie (przeznaczonej dla praktyk pilotażowych), w tym samym wierszu przeznaczonym dla tego efektu.

Jeżeli w ramach praktyki kursowej, dla kierunku studiów prowadzonego przez uczelnię, nie wszystkie efekty modelowe są realizowane, to uczelnia może opracować nowe efekty kształcenia dla praktyki zawodowej, które będą realizowane dodatkowo (w stosunku do praktyki kursowej) w ramach praktyki pilotażowej. W tym celu można wykorzystać opis modelowego efektu (z Tab.1), wziąć go dosłownie lub dostosować go do specyfiki kierunku studiów prowadzonego przez uczelnię (*patrz Przykład pierwszy dla technicznego kierunku studiów Zał.A. Porównaj efekty kształcenia 08, 09, 10, 11, 12 - z Tab.2(A/P1), odpowiednio z efektami modelowymi MoT08, MoT09, MoT10, MoT11, MoT12 - (z Tab.1(A/P1)), gdzie widać, że realizowany efekt 09 jest uszczegółowieniem efektu modelowego MoT09, zaś pozostałe są wzięte bez zmian*).

Oprócz tego uczelnia może wprowadzić swój dodatkowy efekt kształcenia wiążąc go z kilkoma efektami modelowymi.

Po opracowaniu kompletu efektów kształcenia dla praktyki na kierunku studiów prowadzonym przez uczelnię, w kolejnym kroku, uszczegóławia się tabelę z efektami modelowymi – wskazując, które efekty są realizowane i w ramach jakiej praktyki (kursowej, czy pilotażowej) - służy temu Tab. 1 (*patrz również Przykład pierwszy w Tab.1(A/P1), Zał.A.*).

Następnie w Tab.3 wskazuje się w jakim systemie i jaką metodą będą zaliczane (weryfikowane) poszczególne efekty kształcenia (*patrz również Przykład pierwszy w Tab.3A/P, Zał.A.*).

W przypadku gdy praktyka kursowa jest dzielona oraz gdy kilka efektów kształcenia można przypisać do jednego modelowego efektu kształcenia, możliwe jest rozwiązanie przedstawione w Tab.2a, w której ów efekt modelowy oznaczono przykładowo symbolem MoT07 . W tabeli efekt kształcenia dla praktyki zawodowej nr 05 jest realizowany w ramach pierwszej praktyki kursowej (PK1), np. na drugim roku studiów, zaś efekt nr 06 jest realizowany w ramach drugiej praktyki (PK2), np. na trzecim roku studiów. Dodatkowo efekt nr 06 będzie pogłębiany w ramach praktyki pilotażowej. Następnie w wyniku analizy efektu modelowego nr MoT07, uczelnia doszła do wniosku, że należałoby „wzbogacić” praktykę zawodową przez wprowadzenie dodatkowego nowego efektu kształcenia (oznaczonego numerem 07), który będzie realizowany w ramach praktyki pilotażowej. W tym

przypadku jeden modelowy efekt kształcenia (MoT07) będzie osiągnięty poprzez trzy efekty kształcenia. Jest to przykładowe rozwiązanie - jedno z wielu możliwych).

Tab. 2a (odpowiednik Tab. 2).

Wzór tabeli zapisu efektów kształcenia dla dzielonej praktyki kursowej na kierunku studiów prowadzonym przez uczelnię

Nr	Opis efektów kształcenia dla praktyki zawodowej	Odniesienie do efektów:			Efekt osiągnięty w ramach praktyki:		
		Modelowych	Obszarowych i inżynierskich	Kierunkowych	kursowej dzielonej		pilotażowej
					PK1	PK2	PP
.....	Potrafi przygotować,	MoT 07*	T1P_U...	K1P_U...	X		
.....	Potrafi zaprojektować,	MoT 07*	T1P_U...	K1P_U...		X	X
.....	Potrafi opracować,	MoT 07*	T1P_U...	K1P_U...			X

*) Ten sam przykładowy modelowy efekt kształcenia, w tym przypadku MoT 07.

Gdyby zaistniała potrzeba podziału praktyki pilotażowej na części, to w Tab.2a. należy wprowadzić dodatkowe kolumny, w których zaznaczone będą etapy jej realizacji. W Tab. 2b. przedstawiono przykład ilustrujący przypadek, gdy zaistniała potrzeba podziału praktyki pilotażowej na trzy części. Poszczególne części praktyki kursowej są łączone z częściami praktyki pilotażowej (PK1+PP1) oraz (PK2+PP2), a jeden moduł (PP3) jest realizowany niezależnie.

Tab. 2b (odpowiednik Tab. 2).

Przykład zapisu efektów kształcenia dla obu praktyk dzielonych: kursowej i pilotażowej - na kierunku studiów prowadzonym przez uczelnię

Nr	Opis efektów kształcenia dla praktyki zawodowej	Odniesienie do efektów:			Efekt osiągnięty w ramach praktyki:				
		Modelowych	Obszarowych i inżynierskich	Kierunkowych	kursowej dzielonej		pilotażowej dzielonej		
					PK1	PK2	PP1	PP2	PP3
.....	Potrafi przygotować	MoT 07*	T1P_U...	K1P_U...	X		X**		
.....	Potrafi zaprojektować	MoT 07*	T1P_U... InzP_U...	K1P_U...		X		X**	
.....	Potrafi opracować	MoT 07*	T1P_U... InzP_U...	K1P_U...					X**

*) Ten sam przykładowy modelowy efekt kształcenia, w tym przypadku MoT 07.

**) Terminy realizacji oraz ewentualne sposoby łączenia z modułami praktyki kursowej należy przedstawić w formie opisowej

Praktyki pilotażowe mogą być dzielone w czasie i z punktu widzenia miejsca odbywania praktyki, inaczej mówiąc, pojedyncza sześciomiesięczna praktyka (składająca się z części kursowej i pilotażowej) może przebiec w jednym miejscu jej odbywania bez lub z przerwami czasowymi, albo może przebiec w kilku miejscach jej odbywania również bez lub z przerwami czasowymi. Praktyka pilotażowa z kursową może się łączyć na różne sposoby, co będzie mieć miejsce w przypadkach gdy praktyka kursowa jest dzielona (np. na kierunkach nauczycielskich).

Uwagi:

- a. Tab.1, Tab.2 i Tab.3 są wypełniane dla każdego kierunku studiów prowadzonego przez uczelnię, na którym mają być realizowane praktyki pilotażowe.
Tabele te są dołączane do umowy o praktyki pilotażowe.
- b. W Tab.1 (porównaj przykład pierwszy w Tab.1(A/P1), Zał.A), przygotowywanej na potrzeby dokumentacji aplikacyjnej oraz odniesienia do efektów kształcenia dla praktyki mogą być oznaczane w uproszczony sposób przez „X”. Jednakże w dokumentacji praktyki, przygotowywanej do realizacji, wskazane jest aby stosować symbole oznaczające efekty kształcenia dla praktyki na kierunku studiów prowadzonym przez uczelnię.

III. 4. Sposób „wyceny” (w punktach ECTS) trzymiesięcznej pilotażowej praktyki zawodowej

Poniżej przedstawiono propozycję systemu „wyceny” praktyki zawodowej w punktach ECTS, na przykładzie praktyki pilotażowej. Rozwiązanie może być wykorzystane do ujednoczenia punktacji ECTS dotyczących praktyk zawodowych.

Założenia:

- Czas trwania praktyki: 3 miesiące = 12 tygodni = 60 dni roboczych.
- Studenta obowiązuje dzienny wymiar godzin stosowany w instytucji odbywania praktyki, jednakże nie więcej niż 8 godzin.
- Do obliczeń punktacji ECTS przyjmuje się, że w dniu roboczym student realizuje zadania związane z osiąganiem zakładanych efektów kształcenia przez min. 8 godzin lekcyjnych (6 godz. zegarowych).

Szacunkową „wycenę” trzymiesięcznej praktyki pilotażowej przedstawiono w Tab.4.

Tab.4.

System ECTS zastosowany dla trzymiesięcznej praktyki pilotażowej

NAKŁAD PRACY STUDENTA	
	Liczba godzin
Prowadzenie dokumentacji praktyki: dziennik, przygotowanie sprawozdania	60
Przygotowanie się do egzaminu / zaliczenia	10
Konsultacje z opiekunem uczelnianym	5
Inne – PRAKTYKA	480 (60 dni roboczych)
ŁĄCZNY nakład pracy studenta w godz. zegar.	555
Liczba punktów ECTS za przedmiot	od 22 (=555/25) do 18,5 (= 555/30) Zalecane: 21

III. 5. Modelowe programy praktyk zawodowych dla poszczególnych rodzajów kierunków studiów

Dla przejrzystości niniejszego opracowania modelowe programy praktyk, zawierające modelowe efekty kształcenia, zakładane efekty kształcenia oraz sposoby i metody ich weryfikacji, szczegółowe cele praktyk zawodowych, modelowe szczegółowe przebiegi praktyk zawodowych, dla poszczególnych czterech rodzajów kierunków studiów, w postaci załączników podano na końcu opracowania.

Umieszczono tam również kompletne przykłady tabel: Tab.1, Tab.2, Tab.3 dla konkretnych kierunków studiów przynależnych indywidualnie do poszczególnych rodzajów kierunków studiów. Podano tam również przykłady mini zadań zawodowych.

III. 6. Zapewnienie jakości kształcenia podczas praktyk zawodowych

Odpowiednią jakość kształcenia na pilotażowych praktykach zawodowych powinny zapewniać uczelniane wewnętrzne systemy zapewnienia jakości kształcenia, planowany monitoring przebiegu praktyk pilotażowych (między innymi służy temu platforma informatyczna projektu) i audytowanie przebiegu praktyk pilotażowych (w projekcie przewidziano audytorów praktyk).

IV. Mini zadania zawodowe i aplikacyjna praca dyplomowa

Mini zadania zawodowe są pomyślane jako dobre „narzędzia” weryfikujące efekty kształcenia uzyskane podczas określonej praktyki zawodowej. Sprostaniu mini zadaniu zawodowemu powinny wystarczyć umiejętności zawodowe o małej lub średniej skali skomplikowania. Umiejętności zawodowe niezbędne do wykonania nimi zadania zawodowego muszą być złożone (zagregowane) z efektów kształcenia uzyskiwanych w czasie praktyki zawodowej. Stosowanie weryfikacji uzyskania efektów kształcenia podczas praktyki zawodowej powinno mieć miejsce wszędzie tam gdzie to jest możliwe. Dobrze byłoby aby podczas budowania programów kształcenia dla praktyk zawodowych niektóre zakładane efekty kształcenia były umiejętnościami zawodowymi pozwalającymi rozwiązywać określone mini zadania zawodowe.

Aplikacyjna praca dyplomowa podejmuje temat praktyczny związany ze specyfiką instytucji odbywania praktyki zawodowej. Na wykonanie określonej pracy dyplomowej musi być zgoda studenta i uczelni, wg normalnego trybu obowiązującego w uczelni. Temat pracy dyplomowej jest określany w wyniku współpracy studenta i dwóch opiekunów praktyki zawodowej: zakładowego i uczelnianego. Aplikacyjna praca dyplomowa jest wykonywana z pomocą opiekuna (promotora) pracy ze strony uczelni, którym na ogół nie będzie uczelniany opiekun praktyki, oraz z pomocą konsultanta z ramienia instytucji odbywania praktyki zawodowej, którym może być zakładowy opiekun praktyki.

Aplikacyjna praca dyplomowa jest rozumiana jako taka, która daje rozwiązanie pewnego problemu praktycznego, o zakresie, stopniu skomplikowania i trudności na poziomie przyjętym dla prac dyplomowych na pierwszym stopniu studiów o profilu praktycznym. Rozwiązanie proponowane w pracy dyplomowej jest przewidziane do wdrożenia przez instytucję odbywania praktyki zawodowej lub mogłoby być wdrożone, gdyby były spełnione dodatkowe warunki (np. tematem pracy dyplomowej jest opracowanie części większego problemu, dla którego zaś kwestia wdrożenia na razie jest otwarta lub praca dyplomowa jest pracą studialną i rozwiązuje wariant, który w ostateczności nie będzie wdrażany, itp.).

Z dotychczasowego doświadczenia wynika, że stosunkowo wysokim stopniem wdrażania charakteryzują się prace dyplomowe wykonywane na informatycznych kierunkach studiów.

ZAŁĄCZNIKI - modelowe programy praktyk zawodowych oraz przykłady efektów kształcenia dla praktyk zawodowych na poszczególnych rodzajach kierunków studiów

Dla lepszego zrozumienia i łatwiejszego stosowania omówionych wcześniej instrukcji, w dalszej części tego rozdziału, podano przykładowe programy praktyk zawodowych, po jednym przykładzie dla poszczególnych rodzajów kierunków studiów.

Podano również przykładowe mini zadania zawodowe.

A. Modelowe programy praktyk zawodowych i przykłady efektów kształcenia dla praktyk zawodowych na kierunkach technicznych (w tym informatycznych)

A.a. Modelowy program kształcenia na kierunkach technicznych

Modelowe programy opracowano w obszarze kształcenia w zakresie nauk technicznych.

Tab.1 (A). (odpowiednik Tab.1).

Modelowe efekty kształcenia dla 6-cio miesięcznej praktyki zawodowej na kierunkach technicznych i odniesienie ich do efektów kształcenia dla praktyki zawodowej na kierunku studiów prowadzonym przez uczelnię (z podziałem na praktykę kursową i pilotażową)

Nr	Dla kierunków technicznych		Dla kierunku studiów prowadzonym przez uczelnię:*			
	Opis modelowych efektów kształcenia dla praktyki zawodowej	Odniesienie do efektów obszarowych i inżynierskich**	Odniesienie do efektów kierunkowych ***	Efekt osiągnięty w ramach praktyki:****		
				kursowej	pilotażowej	
					pogłębia ny	nowy
MoT 01	Zna i potrafi opisać zasady funkcjonowania wybranych działów technicznych zakładu w którym odbywa praktykę.	T1P_U05				
MoT 02	Potrafi opisać budowę, działanie oraz zasady eksploatacji wybranych maszyn, systemów lub urządzeń stosowanych w firmie.	T1P_U14 T1P_U17 InżP_U11				
MoT 03	Ma doświadczenie związane z utrzymaniem wybranych urządzeń, systemów i obiektów technicznych typowych dla studiowanego kierunku.	T1P_U15 T1P_U17 InżP_U10 InżP_K02				



MoT 04	Potrafi identyfikować rzeczywiste zagrożenia BHP występujące w zakładzie oraz zna praktyczne sposoby zapobiegania im.	T1P_U11 InzP_K01				
MoT 05	W oparciu o kontakty ze środowiskiem inżynierskim zakładu, podnosi swoje umiejętności i kompetencje (ewentualnie poszerza wiedzę) w zakresach: a) projektowania (maszyn, obiektów budowlanych, procesów produkcyjnych, oprogramowania komputerowego i in.) b) realizacji procesów ... (np. produkcyjnych, budowlanych); c) organizacji i kierowania pracami (np. budowlanymi); d) eksploatacji w tym utrzymania (np. maszyn, urządzeń itp.);	TP1_U05 T1P_U09 T1P_U16 T1P_U18 T1P_K01 T1P_K06 InzP_U08 InzP_U09 InzP_U12				
MoT 06	Potrafi dostrzec problem techniczny występujący w zakładzie, opisać go oraz przedstawić koncepcję rozwiązania.*****	T1P_U03 T1P_U10 T1P_U13 T1P_U18 InzP_U05 InzP_U12				
MoT 07	Potrafi rozwiązać rzeczywiste zadanie (co najmniej mini zadanie) inżynierskie z zakresu działalności firmy. *****	T1P_U18 T1P_U19 InzP_U09 InzP_U12				
MoT 08	Potrafi komunikować się w środowisku zawodowym stosując różne techniki i z użyciem specjalistycznej terminologii.	T1P_U02 T1P_U07				
MoT 09	Potrafi przygotować szeroką informację z zakresu swojej działalności zawodowej na praktyce i przekazać ją innym pracownikom.	T1P_U02 T1P_U04 T1P_K01 T1P_K07				
MoT 10	Jest gotów do przestrzegania zasad postępowania gwarantujących właściwą jakość działań zawodowych oraz bezpieczeństwo.	T1P_K02 T1P_K05 InzP_U03 InzP_K01				
MoT 11	Jest gotów do utrzymywania właściwych relacji w środowisku zawodowym.	T1P_K03 T1P_K05				
MoT 12	Jest gotów do pracy w zespole i przestrzegania zasad etyki zawodowej.	T1P_K03 T1P_K04 T1P_K05				

*) Wypełnia uczelnia wpisując nazwę kierunku studiów

**) Sposób oznaczenia efektów kształcenia przyjęty w Rozporządzeniu MNiSW z dnia 2.11.2011.



***) Wpisać symbol efektu kierunkowego, zgodnie z uczelnianym programem kształcenia.

****) Znakiem „X” – wskazać właściwe pola.

*****) Wymagane co najmniej trzy mini zadania zawodowe – w tym co najmniej dwa w trakcie praktyki pilotażowej.

Tab.2 (A). (odpowiednik Tab.2).

Zakładane efekty kształcenia dla 6-cio miesięcznej praktyki zawodowej na kierunku studiów prowadzonym przez uczelnię: * i odniesienie ich do modelowych efektów kształcenia, efektów dla praktyki kursowej i pilotażowej.

Nr	Opis efektów kształcenia dla praktyki zawodowej	Odniesienie do efektów:			Efekt osiągnięty w ramach praktyki:	
		Modelowych	Obszarowych i inżynierskich	Kierunkowych	kursowej	pilotażowej
01						
02						
03						
04						
05						
06						
07	liczbę efektów kształcenia ustala uczelnia					

*) Wypełnia uczelnia wpisując nazwę kierunku studiów

Tab.3 (A). (odpowiednik Tab.3).

System i metody weryfikacji efektów kształcenia praktyki zawodowej na kierunku studiów prowadzonym przez uczelnię

System i metody weryfikacji efektów kształcenia dla praktyki zawodowej	Nr efektu kształcenia	
	modelowego dla praktyki zawodowej	na kierunku studiów prowadzonym przez uczelnię: *
Bezpośredni nadzór na pracami studenta (wpis do dziennika praktyki, opinia i ocena wydana przez opiekuna zakładowego)	MoT: 03, 06, 08, 09, 10, 11, 12	
Sprawozdanie z praktyki (opinia i ocena wydana przez opiekuna uczelnianego)	MoT: 01, 02, 04, 06, 07	
Rozwiązywanie mini zadań zawodowych opracowanych przez opiekuna zakładowego i opiekuna uczelnianego	MoT: 03, 05, 06, 07	

*) Wypełnia uczelnia wpisując nazwę kierunku studiów

Modelowy przebieg praktyki zawodowej

W ramach praktyki, w chronologicznej kolejności, student:

- Zapoznaje się z przepisami BHP oraz regulaminami obowiązującymi w zakładzie pracy, które jest zobowiązany przestrzegać podczas praktyki.
- Poznaje zakres działalności zakładu (program produkcji, strukturę organizacyjną, zapoznaje się z rozwiązaniami stosowanymi w zakładzie z zakresu systemów jakości itp.).
- Poznaje zakres działania i zasady funkcjonowania wybranych jednostek (komórek) firmy związanych z realizacją podstawowych zadań techniczno-organizacyjnych bezpośrednio powiązanych z kierunkiem i specjalnością studiów np.: z projektowaniem (konstrukcyjnym bądź technologicznym), przygotowaniem produkcji, produkcją, utrzymaniem i serwisem maszyn i urządzeń itp. Student poznaje ww. zagadnienia podczas pracy w wybranych komórkach zgodnie z ustalonym szczegółowym harmonogramem praktyki.
- Poznaje technologie, rozwiązania techniczne i organizacyjne, wyposażenie techniczne oraz obieg dokumentów - stosowane w ww. komórkach.
- Praktycznie zapoznaje się z eksploatacją i utrzymaniem wybranych maszyn, urządzeń lub systemów technicznych, typowych dla studiowanego kierunku, podczas pracy w wybranych komórkach zakładu lub na wybranych stanowiskach pracy.
- Współdziałal w wykonywaniu prac inżynierskich pod nadzorem zakładowego opiekuna praktyk, umożliwiających osiągnięcie założonych efektów kształcenia. Praca w wybranej jednostce organizacyjnej zakładu na stanowisku inżynierskim (min. 6 tygodni w okresie praktyki kursowej i minimum 8 tygodni podczas praktyki pilotażowej).

Szczegółowy program praktyki

Szczegółowy program i harmonogram praktyki jest ustalany przed jej rozpoczęciem przez: opiekuna uczelnianego, opiekuna zakładowego i studenta.

W programie szczegółowym są określone: stanowiska na których będzie pracował student oraz rodzaj i zakres wykonywanych prac - w odniesieniu do efektów kształcenia, określonych w programie praktyki dla danego kierunku, które student ma osiągnąć.

W szczegółowym harmonogramie praktyki są określone czas i miejsce realizacji kolejnych etapów praktyki.

A.b. Przykłady efektów kształcenia dla praktyki zawodowej na kierunkach technicznych

Opracowano dwa przykłady.

Przykład pierwszy (ozn. A/P1), kierunek kształcenia: *mechanika i budowa maszyn*

Tab.1 (A/P1) (przykład dla Tab.1(A)).

Modelowe efekty kształcenia dla 6-cio miesięcznej praktyki zawodowej na kierunkach technicznych i odniesienie ich do efektów kształcenia dla praktyki zawodowej na kierunku studiów prowadzonym przez uczelnię: *mechanika i budowa maszyn*, (z podziałem na praktykę kursową i pilotażową).

Nr	Dla kierunków technicznych		Dla kierunku studiów prowadzonym przez uczelnię: <i>mechanika i budowa maszyn</i>			
	Opis modelowych efektów kształcenia dla praktyki zawodowej	Odniesienie do efektów obszarowych i inżynierskich	Odniesienie do efektów kierunkowych	Efekt osiągnięty w ramach praktyki:		
				kursowej	pilotażowej	
				pogłębia ny	nowy	
MoT 01	Zna i potrafi opisać zasady funkcjonowania wybranych działów technicznych zakładu w którym odbywa praktykę.	T1P_U05	K1P_U03	X		
MoT 02	Potrafi opisać budowę, działanie oraz zasady eksploatacji wybranych maszyn lub urządzeń stosowanych w firmie.	T1P_U17	K1P_U21	X		
MoT 03	Ma doświadczenie związane z utrzymaniem wybranych urządzeń, systemów i obiektów technicznych typowych dla studiowanego kierunku.	T1P_U17 InzP_U10	K1P_U21	X	X	
MoT 04	Potrafi identyfikować rzeczywiste zagrożenia z zakresu BHP występujące w zakładzie oraz zna praktyczne sposoby zapobiegania im.	T1P_U11 InzP_K01	K1P_U08	X		
MoT 05	W oparciu o kontakty ze środowiskiem inżynierskim zakładu, podnosi swoje kompetencje umiejętności i wiedzy co najmniej z dwóch zakresów: a) projektowania (<i>maszyn, obiektów budowlanych, procesów produkcyjnych, oprogramowania komputerowego i in.</i>) b) realizacji procesów ... (<i>np. produkcyjnych, budowlanych</i>); c) organizacji i kierowania pracami (<i>np. budowlanymi</i>); d) eksploatacji w tym utrzymania (<i>np. maszyn, urządzeń itp.</i>);	TP1_U05 T1P_U18 InzP_U09 InzP_U12 T1P_K01	K1P_U03 K1P_U22	X	X	



MoT 06	Potrafi dostrzec problem techniczny występujący w zakładzie, opisać go oraz przedstawić koncepcję rozwiązania.	T1P_U13 T1P_U18 InzP_U05 InzP_U12	K1P_U20 K1P_U22	X	X	
MoT 07	Potrafi rozwiązać rzeczywiste zadanie (co najmniej mini zadanie) inżynierskie z zakresu działalności firmy.	T1P_U18 T1P_U19 InzP_U09 InzP_U12	K1P_U22	X	X	
MoT 08	Potrafi komunikować się w środowisku zawodowym stosując różne techniki i z użyciem specjalistycznej terminologii.	T1P_U02 T1P_U07	K1P_U05 K1P_U17			X
MoT 09	Potrafi przygotować szeroką informację z zakresu dziedziny swojej działalności zawodowej i przekazać ją innym pracownikom.	T1P_U02 T1P_U04 T1P_K01	K1P_U02 K1P_U05 K1P_K01 K1P_K04 K1P_K07			X
MoT 10	Jest gotów do przestrzegania zasad postępowania gwarantujących właściwą jakość działań zawodowych oraz bezpieczeństwo.	T1P_K02 T1P_K05 InzP_K01	K1P_K02 K1P_K05			X
MoT 11	Jest gotów do utrzymywania właściwych relacji w środowisku zawodowym.	T1P_K03 T1P_K05	K1P_K03 K1P_K05			X
MoT 12	Jest gotów do pracy w zespole i przestrzegania zasad etyki zawodowej.	T1P_K03 T1P_K05	K1P_K03 K1P_K04 K1P_K05			X



Tab.2 (A/P1) (przykład dla Tab.2(A)).

Zakładane efekty kształcenia dla 6-cio miesięcznej praktyki zawodowej na kierunku studiów prowadzonym przez uczelnię: mechanika i budowa maszyn i odniesienie ich do modelowych efektów kształcenia, efektów dla praktyki kursowej i pilotażowej.

Nr	Opis efektów kształcenia dla praktyki zawodowej	Odniesienie do efektów:			Efekt osiągnięty w ramach praktyki:	
		Modelowych	Obszarowych i inżynierskich	Kierunkowych	kursowej	pilotażowej
01	Zna i potrafi opisać zasady funkcjonowania wybranych działów technicznych firmy związanych z projektowaniem, przygotowaniem produkcji, wytwarzaniem, eksploatacją maszyn lub serwisem.	MoT 01	TP1_U05	K1P_U03	X	
02	Potrafi opisać budowę, działanie oraz zasady eksploatacji wybranych maszyn lub urządzeń występujących w firmie.	MoT 02	T1P_U17	K1P_U21	X	
03	Ma doświadczenie w eksploatacji wybranej maszyny, urządzenia lub systemu technicznego	MoT 03	T1P_U17 InzP_U10	K1P_U21	X	X
04	Potrafi identyfikować rzeczywiste zagrożenia z zakresu BHP występujące w zakładzie oraz zna praktyczne sposoby zapobiegania im.	MoT 04	T1P_U11 InzP_K01	K1P_U08	X	
05	W oparciu o kontakty ze środowiskiem inżynierskim zakładu, potrafi podnieść swoje kompetencje, wiedzy i umiejętności, co najmniej z dwóch zakresów: projektowania procesów produkcyjnych, realizacji procesów wytwarzania, eksploatacji w tym utrzymania maszyn i urządzeń.	MoT 05	TP1_U05 T1P_U18 InzP_U09 InzP_U12 T1P_K01	K1P_U03 K1P_U22	X	X
06	Potrafi zidentyfikować problem techniczny występujące w zakładzie, opisać go oraz przedstawić koncepcję rozwiązania.*	MoT 06	T1P_U13 T1P_U18 InzP_U05 InzP_U12	K1P_U20 K1P_U22	X	X
07	Potrafi rozwiązać rzeczywiste zadanie inżynierskie z zakresu działalności firmy.**	MoT 07	T1P_U18 T1P_U19 InzP_U09 InzP_U12	K1P_U22	X	X
08	Potrafi komunikować się w środowisku zawodowym stosując różne techniki i z użyciem specjalistycznej terminologii.	MoT 08	T1P_U02 T1P_U07	K1P_U05 K1P_U17		X



09	Potrafi przygotować specjalistyczną informację z zakresu projektowania procesów technologicznych, realizacji procesów technologicznych, eksploatacji lub diagnostyki maszyn i przekazać ją innym pracownikom.	MoT 09	T1P_U02 T1P_U04 T1P_K01	K1P_U02 K1P_U05 K1P_K01 K1P_K04 K1P_K07		X
10	Jest gotów do przestrzegania zasad postępowania gwarantujących właściwą jakość działań zawodowych oraz bezpieczeństwo.	MoT 10	T1P_K02 T1P_K05 InzP_K01	K1P_K02 K1P_K05		X
11	Jest gotów do utrzymywania właściwych relacji w środowisku zawodowym.	MoT 11	T1P_K03 T1P_K05	K1P_K03 K1P_K05		X
12	Jest gotów do pracy w zespole i przestrzegania zasad etyki zawodowej.	MoT 12	T1P_K03 T1P_K05	K1P_K03 K1P_K04 K1P_K05		X

*) Wymagany jest opis co najmniej dwóch problemów – w tym jednego w trakcie praktyki pilotażowej.

***) Wymagane rozwiązanie co najmniej trzech mini zadań – w tym co najmniej dwóch w trakcie praktyki pilotażowej. Założenia określa szczegółowy program praktyki studenta.

Przykłady mini zadań zawodowych na zaliczenie praktyki na kierunku studiów: mechanika i budowa maszyn, o specjalności: technologia i eksploatacja maszyn:

- a. Zaproponować ramowy proces technologiczny dla wskazanej części maszyn, przy założonych wymaganiach odnośnie własności mechanicznych, dokładności wymiarowo kształtowej i jakości powierzchni. Wyszczególnić wszystkie niezbędne operacje technologiczne z uwzględnieniem doboru stanowiska (np. obrabiarki). Przedmiot obrabiany wytypowany z asortymentu firmy, gdzie była realizowana praktyka. {efekty kształcenia: 05, 07– Tab.2(A/P1)}.
- b. Szczegółowo scharakteryzować wskazaną operację technologiczną, z ramowego procesu opracowanego w zadaniu nr 1, uwzględniając: dobór obrabiarki, sposób ustalenia i mocowania, zabiegi obróbkowe, wymagane oprzyrządowanie oraz dokładność i koszt obróbki. {efekty kształcenia: 05, 07 – Tab.2(A/P1)}.
- c. Przedstawić zasady użytkowania (z uwzględnieniem zagrożeń BHP) oraz utrzymania w zdatności użytkowej - wskazanej obrabiarki (lub innej maszyny) stosowanej w miejscu realizacji praktyki. {efekty kształcenia: 03, 06 – Tab.2(A/P1)}.
- d. Zaproponować układ łożyskowania wskazanego stopnia przekładni zębatej (z uzębieniem stożkowym lub daszkowym), z uwzględnieniem: doboru łożysk, regulacji napięcia wstępnego łożysk oraz regulacji położenia śladu przylegania uzębienia - o ile są konieczne. Przykład przekładni zaczerpnięty z programu produkcyjnego zakładu, gdzie była realizowana praktyka. (efekty kształcenia: 05, 06 – Tab.2(A/P1)).

Tab.3 (A/P1) (przykład dla Tab.3(A)).

System i metody weryfikacji efektów kształcenia praktyki zawodowej realizowanej na kierunku studiów prowadzonym przez uczelnię: mechanika i budowa maszyn

System i metody weryfikacji efektów kształcenia praktyki zawodowej	Nr efektu kształcenia	
	modelowego dla praktyki zawodowej	na kierunku studiów: <i>mechanika i budowa maszyn</i>
Bezpośredni nadzór na pracami studenta (wpis do dziennika praktyki, opinia i ocena wydana przez opiekuna zakładowego)	MoT: 03, 06, 08, 09, 10, 11, 12	03, 06, 08, 09, 10, 11, 12
Sprawozdanie z praktyki (opinia i ocena wydana przez opiekuna uczelnianego)	MoT: 01, 02, 04, 06, 07	01, 02, 04, 06, 07
Rozwiązywanie mini zadań zawodowych opracowanych przez opiekuna zakładowego i opiekuna uczelnianego	MoT: 03, 05, 06, 07	03, 05, 06, 07

Przykład drugi (ozn. A/P2), kierunek kształcenia: *informatyka*

Tab.1(A/P2) (przykład dla Tab.1(A)).

Modelowe efekty kształcenia dla 6-cio miesięcznej praktyki zawodowej na kierunkach technicznych i odniesienie ich do efektów kształcenia dla praktyki zawodowej na kierunku studiów prowadzonym przez uczelnię: informatyka, (z podziałem na praktykę kursową i pilotażową).

Nr	Dla kierunków technicznych		Dla kierunku studiów prowadzonym przez uczelnię: <i>informatyka</i>			
	Opis modelowych efektów kształcenia dla praktyki zawodowej	Odniesienie do efektów obszarowych i inżynierskich	Odniesienie do efektów kierunkowych ***	kursowej	Efekt osiągnięty w ramach praktyki:	
					pilotażowej	nowy
					głębia	
MoT 01	Zna i potrafi opisać zasady funkcjonowania wybranych działów technicznych zakładu w którym odbywa praktykę.	T1P_U05	K_U06	X		
MoT 02	Potrafi opisać budowę, działanie oraz zasady eksploatacji wybranych maszyn, systemów lub urządzeń stosowanych w firmie.	T1P_U14 T1P_U17 InzP_U11	K_U22	X		
MoT 03	Ma doświadczenie związane z utrzymaniem wybranych urządzeń, systemów i obiektów technicznych typowych dla studiowanego kierunku.	T1P_U15 T1P_U17 InzP_U10 InzP_K02	K_U22	X	X	
MoT 04	Potrafi zidentyfikować rzeczywiste zagrożenia BHP występujące w zakładzie oraz zna praktyczne sposoby zapobiegania im.	T1P_U11 InzP_K01	K_U10 K_U11	X		



MoT 05	W oparciu o kontakty ze środowiskiem inżynierskim zakładu, podnosi swoje umiejętności i kompetencje (ewentualnie poszerza wiedzę) w zakresach: a) projektowania (maszyn, obiektów budowlanych, procesów produkcyjnych, oprogramowania komputerowego i in.) b) realizacji procesów ... (np. produkcyjnych, budowlanych); c) organizacji i kierowania pracami (np. budowlanymi); d) eksploatacji w tym utrzymania (np. maszyn, urządzeń itp.);	TP1_U05 T1P_U09 T1P_U16 T1P_U18 T1P_K01 T1P_K06 InzP_U08 InzP_U09 InzP_U12	K_U12 K_U13 K_U14 K_U15	X	X	
MoT 06	Potrafi dostrzec problem techniczny występujący w zakładzie, opisać go oraz przedstawić koncepcję rozwiązania.*	T1P_U03 T1P_U10 T1P_U13 T1P_U18 InzP_U05 InzP_U12	K_U02 K_U12 K_U13	X	X	
MoT 07	Potrafi rozwiązać rzeczywiste zadanie (co najmniej mini zadanie) inżynierskie z zakresu działalności firmy. **	T1P_U18 T1P_U19 InzP_U09 InzP_U12	K_U06 K_U09 K_U19 K_U20	X	X	
MoT 08	Potrafi komunikować się w środowisku zawodowym stosując różne techniki i z użyciem specjalistycznej terminologii.	T1P_U02 T1P_U07	K_U23 K_U24 K_K01			X
MoT 09	Potrafi przygotować szeroką informację z zakresu swojej działalności zawodowej na praktyce i przekazać ją innym pracownikom.	T1P_U02 T1P_U04 T1P_K01 T1P_K07	K_U03 K_U04 K_K06 K_K07			X
MoT 10	Jest gotów do przestrzegania zasad postępowania gwarantujących właściwą jakość działań zawodowych oraz bezpieczeństwo.	T1P_K02 T1P_K05 InzP_U03 InzP_K01	K_K02 K_K05			X
MoT 11	Jest gotów do utrzymywania właściwych relacji w środowisku zawodowym.	T1P_K03 T1P_K05	K_K06 K_K07			X
MoT 12	Jest gotów do pracy w zespole i przestrzegania zasad etyki zawodowej.	T1P_K03 T1P_K04 T1P_K05	K_K06 K_K07			X

*) Wymagany jest opis co najmniej dwóch problemów – w tym jednego w trakcie praktyki pilotażowej.

**) Wymagane rozwiązanie co najmniej trzech mini zadań – w tym co najmniej dwóch w trakcie praktyki pilotażowej. Założenia określa szczegółowy program praktyki studenta.

***) Efekty kształcenia dla kierunku studiów informatyka studia pierwszego stopnia – profil praktyczny wybrane z Zał. 2. do uchwały RGNiSW nr 30/2014 z dnia 10 kwietnia 2014 r.



Tab.2(A/P2) (przykład dla Tab.2(A)).

Zakładane efekty kształcenia dla 6-cio miesięcznej praktyki zawodowej na kierunku studiów prowadzonym przez uczelnię: informatyka i odniesienie ich do modelowych efektów kształcenia, efektów dla praktyki kursowej i pilotażowej (tzw.

Nr	Opis efektów kształcenia dla praktyki zawodowej	Odniesienie do efektów:			Efekt osiągnięty w ramach praktyki:	
		Modelowych	Obszarowych i inżynierskich	Kierunkowych	kursowej	pilotażowej
1	Zna i potrafi opisać zasady funkcjonowania wybranych działów technicznych firmy związanych z obsługą technologii ICT.	MoT01	T1P_U05	K_U06	x	
2	Zna i potrafi opisać wybrane procesy informatyczne realizowane w firmie: działanie systemów informatycznych, sieci komputerowych, zasady konserwacji sprzętu i oprogramowania, politykę bezpieczeństwa.	MoT02	T1P_U14 T1P_U17 InzP_U11	K_U22	x	
3	Ma doświadczenie związane z utrzymaniem urządzeń, obiektów i systemów teleinformatycznych	MoT03	T1P_U15 T1P_U17 InzP_U10 InzP_K02	K_U22	x	x
4	Potrafi stosować zasady ergonomii, bezpieczeństwa i higieny związane z pracą w dziale IT	MoT04	T1P_U11 InzP_K01	K_U10 K_U11	x	
5	W oparciu o kontakty ze środowiskiem inżynierskim zakładu, potrafi podnieść swoje kompetencje, wiedzę i umiejętności, co najmniej z dwóch zakresów: zadania dotyczące sprzętu i oprogramowania: administrowanie siecią komputerową, konserwacja sprzętu i oprogramowania, bieżące usuwanie usterek, administrowanie zasobami informatycznymi, w tym stroną www firmy.	MoT05	TP1_U05 T1P_U09 T1P_U16 T1P_U18 T1P_K01 T1P_K06 InzP_U08 InzP_U09 InzP_U12	K_U12 K_U13 K_U14 K_U15	x	x



6	Potrafi zidentyfikować problem informatyczny występujące w firmie, opisać go, przedstawić koncepcję rozwiązania i ją zrealizować.	MoT06	T1P_U03 T1P_U10 T1P_U13 T1P_U18 InzP_U05 InzP_U12	K_U02 K_U12 K_U13	x	x
7	Potrafi rozwiązać rzeczywiste zadanie inżynierskie z zakresu działalności informatycznej firmy np: potrafi, posługując się sprzętem audio-wizualnym, a także narzędziami programowymi do tworzenia, obróbki i montażu projektów graficznych oraz multimedialnych, wykonać zadanie inżynierskie według zadanej specyfikacji, osiągając zamierzony efekt wizualny i dźwiękowy	MoT07	T1P_U18 T1P_U19 InzP_U09 InzP_U12	K_U06 K_U09 K_U19 K_U20	x	x
8	Potrafi komunikować się w środowisku zawodowym stosując różne techniki i z użyciem specjalistycznej terminologii.	MoT08	T1P_U02 T1P_U07	K_U23 K_U24 K_K01		x
9	Potrafi przygotować specjalistyczną informację z zakresu projektowania procesów w technologii ICT, realizacji procesów w technologii ICT, eksploatacji lub diagnostyki i przekazać ją innym pracownikom.	MoT09	T1P_U02 T1P_U04 T1P_K01 T1P_K07	K_U03 K_U04 K_K06 K_K07		x
10	Jest gotów do przestrzegania zasad postępowania gwarantujących właściwą jakość działań zawodowych oraz bezpieczeństwo.	MoT10	T1P_K02 T1P_K05 InzP_U03 InzP_K01	K_K02 K_K05		x
11	Jest gotów do utrzymywania właściwych relacji w środowisku zawodowym.	MoT11	T1P_K03 T1P_K05	K_K06 K_K07		x
12	Jest gotów do pracy w zespole i przestrzegania zasad etyki zawodowej.	MoT2	T1P_K03 T1P_K04 T1P_K05	K_K06 K_K07		x

*) Wymagany jest opis co najmniej dwóch problemów – w tym jednego w trakcie praktyki pilotażowej.

**) Wymagane rozwiązanie co najmniej trzech mini zadań – w tym co najmniej dwóch w trakcie praktyki pilotażowej. Założenia określa szczegółowy program praktyki studenta.

Przykłady mini zadań zawodowych na kierunku studiów informatyka:

- a. Szczegółowo scharakteryzować jeden ze wskazanych procesów informatycznych: administrowanie siecią komputerową, konserwacja sprzętu i oprogramowania, bieżące usuwanie usterek, administrowanie zasobami

informatycznymi, w tym stroną www firmy (efekty kształcenia: 02, 03, 05 – Tab.2(A/P2)).

- b. Przedstawić zasady procedury bezpieczeństwa informacji lub zasady ergonomii, bezpieczeństwa i higieny pracy w dziale IT stosowane w miejscu realizacji praktyki. (efekty kształcenia: 02, 04– Tab.2(A/P2)).
- c. Zaproponować własną wizję dalszej informatyzacji firmy, w której odbywała się praktyka. (efekty kształcenia: 05, 09– Tab.2(A/P2)).

Tab.3(A/P2) (przykład dla Tab.3(A)).

System i metody weryfikacji efektów kształcenia praktyki zawodowej na kierunku studiów prowadzonym przez uczelnię: informatyka

System i metody weryfikacji efektów kształcenia praktyki zawodowej	Nr efektu kształcenia	
	modelowego dla praktyki zawodowej	na kierunku studiów prowadzonym przez uczelnię: <i>informatyka</i>
Bezpośredni nadzór na pracami studenta (wpis do dziennika praktyki, opinia i ocena wydana przez opiekuna zakładowego)	MoT: 03, 06, 08, 09, 10, 11, 12	03, 06, 08, 09, 10, 11, 12
Sprawozdanie z praktyki (opinia i ocena wydana przez opiekuna uczelnianego)	MoT: 01, 02, 04, 06, 07	01, 02, 04, 06, 07
Rozwiązywanie mini zadań zawodowych opracowanych przez opiekuna zakładowego i opiekuna uczelnianego	MoT: 03, 05, 06, 07	03, 05, 06, 07

B. Modelowe programy praktyk zawodowych Programy i przykłady kształcenia dla praktyk zawodowych na kierunkach nauczycielskich związanych z kształceniem nauczycieli

B.a. Modelowy program kształcenia na kierunkach nauczycielskich związanych z kształceniem nauczycieli

Modelowe programy opracowano w dwóch obszarach kształcenia: w zakresie nauk społecznych i w zakresie nauk humanistycznych.

Tab.1(B). (odpowiednik Tab.1).

Modelowe efekty kształcenia dla 6-cio miesięcznej praktyki zawodowej na kierunkach nauczycielskich związanych z kształceniem nauczycieli i odniesienie ich do efektów kształcenia dla praktyki zawodowej na kierunku studiów prowadzonym przez uczelnię (z podziałem na praktykę kursową i pilotażową)

Nr	Dla kierunków nauczycielskich		Dla kierunku studiów prowadzonym przez uczelnię:*			
	Opis modelowych efektów kształcenia dla praktyki zawodowej	Odniesienie do efektów obszarowych i nauczycielskich**	Odniesienie do efektów kierunkowych ***	Efekt osiągnięty w ramach praktyki:****		
				kursowej	pilotażowej	
					dogłębian y	nowy
MoN 01	Charakteryzuje ogólną strukturę organizacyjną oraz system dydaktyczno-wychowawczy szkoły podstawowej / przedszkola.	S1P_W06/1g				
MoN 02	Poznaje warunki pracy pedagogicznej i wychowawczej nauczyciela na zajęciach / lekcjach i poza nimi; wskazuje obszary wymagające dalszego doskonalenia zawodowego z zachowaniem zasad bezpieczeństwa i przestrzeganiem norm etycznych.	S1P_W02 S1P_W03 S1P_W08 /1e				
MoN 03	Wskazuje obszary wiedzy z zakresu psychologii i pedagogiki niezbędne do planowania i projektowania działań dydaktyczno-wychowawczych.	S1P_W05 S1P_W03/1a S1P_W03 H1P_W05 H1P_W06/1g				



MoN 04	Samodzielnie wyszukuje i selekcjonuje źródła i materiały dydaktyczne potrzebne do przeprowadzenia zajęć wychowawczych i dydaktycznych oraz realizacji wytyczonych celów.	H1P_U01 H1P_U02 H1P_U10/2d S1P_U04 S1P_U07/2h				
MoN 05	Określa i definiuje cele i treści kształcenia w ramach przygotowywania scenariuszy zajęć wychowawczych oraz lekcji w obrębie kształcenia zintegrowanego.	S1P_U06 H1P_U03/2c/2i				
MoN 06	Obserwuje, analizuje i ocenia zdarzenia pedagogiczne w toku zajęć dydaktycznych i wychowawczych.	H1P_U01 H1P_U06 H1P_U09 H1P_U11 H1P_U12/2b				
MoN 07	Samodzielnie projektuje i prowadzi zajęcia wychowawcze (pracę indywidualną i grupową) oraz zajęcia z edukacji przedszkolnej i/lub wczesnoszkolnej z zakresu kształcenia dzieci.*****	S1P_U02 S1P_U06/5a,b S1P_U06 H1P_U03/2c				
MoN 08	Krytycznie ocenia przydatność typowych metod, technik i procedur do realizacji zadań dydaktycznych, opiekuńczych i wychowawczych.	S1P_U04 S1P_U06 S1P_U07/2g				
MoN 09	Wykorzystując zdobytą wiedzę i dostępne źródła planuje, organizuje, kontroluje i ocenia pracę uczniów na zajęciach wychowawczych i dydaktycznych.*****	S1P_U04 S1P_U07/2h				
MoN 10	Stosuje różnorodne metody kształcenia, techniki nauczania i środki dydaktyczne wspomagające uczniów w zdobywaniu wiedzy i umiejętności oraz motywujące ich do samodzielnej pracy.	S1P_U04 S1P_U07/2h S1P_U06/2j/2k				



MoN 11	Potrafi pracować z uczniami, indywidualizować zadania i dostosowywać metody i treści do potrzeb i możliwości uczniów (w tym uczniów ze specjalnymi potrzebami edukacyjnymi) oraz zmian zachodzących w świecie i w nauce.	H1P_U02 H1P_U04 S1P_U03 S1P_U04/2e S1P_U06/2i/2j				
MoN 12	Dokonuje ewaluacji własnych działań pedagogicznych i pracuje nad ich doskonaleniem - eksperymentuje i wdraża działania innowacyjne.	H1P_U01 H1P_U02 H1P_U10/2d				
MoN 13	Komunikując się z uczniami w procesie dydaktycznym i wychowawczym, w sposób świadomy kształtuje ich postawy społeczne i umiejętność współdziałania; podejmuje różne role w pracy pedagogicznej, bierze odpowiedzialność za swoje działania.	H1P_K02 S1P_K02/3g				
MoN 14	Organizuje zajęcia pozalekcyjne, np. wycieczka, spotkanie, impreza środowiskowa, itp.	S1P_U06 H1P_U03/2c				

**) Wypełnia uczelnia wpisując nazwę kierunku studiów*

****) Sposób oznaczenia efektów kształcenia przyjęty w Rozporządzeniu MNiSW z dnia 2.11.2011.*

*****) Wpisać symbol efektu kierunkowego, zgodnie z uczelnianym programem kształcenia.*

******) Znakiem „X” – wskazać właściwe pola.*

******) Wymagane co najmniej trzy mini zadania zawodowe – w tym co najmniej dwa w trakcie praktyki pilotażowej.*



Tab.2(B). (odpowiednik Tab.2b).

Zakładane efekty kształcenia dla 6-cio miesięcznej praktyki zawodowej na kierunku studiów prowadzonym przez uczelnię:* i odniesienie ich do modelowych efektów kształcenia, efektów dla praktyki kursowej i pilotażowej.

Nr	Opis efektów kształcenia dla praktyki zawodowej	Odniesienie do efektów:			Efekt osiągnięty w ramach praktyki:				
		Modelowych	Obszarowych i inżynierskich	Kierunkowych	kursowej dzielonej**		pilotażowej dzielonej***		
					PK1	PK2	PP1	PP2	PP3
.....									
.....									
.....	<i>Liczbę efektów kształcenia ustala uczelnia</i>								

*) Wypełnia uczelnia wpisując nazwę kierunku studiów

Praktyka zawodowa (kursowa) na kierunkach nauczycielskich umożliwia zdobycie kwalifikacji do wykonywania zawodu nauczyciela (zgodnie z Rozp. MNiSW z dnia 17.01.2012r. w sprawie standardów kształcenia przygotowującego do wykonywania zawodu nauczyciela). Jej realizacja jest podzielona na semestry, ze względu na specyfikę zdobywanych kwalifikacji. Praktyka kursowa PK1** to tzw. praktyka asystencka (śród semestralna) realizowana w III i IV semestrze, natomiast PK2** to praktyka nauczycielska (ciągła), realizowana w semestrze V i VI. Praktyka pilotażowa*** PP1, PP2 i PP3 będzie dzielona w sem. V i VI, uzupełniając praktykę kursową i pogłębiając realizowane efekty.

Tab.3(B). (odpowiednik Tab.3).

System i metody weryfikacji efektów kształcenia praktyki zawodowej realizowanej na kierunku studiów prowadzonym na uczelni

System i metody weryfikacji efektów kształcenia dla praktyki zawodowej	Nr efektu kształcenia	
	modelowego dla praktyki zawodowej	na kierunku studiów prowadzonym przez uczelnię: pedagogika
Bezpośredni nadzór na pracami studenta (wpis do dziennika praktyki, opinia i ocena wydana przez opiekuna zakładowego)	MoN: 01, 02, 03, 04, 05, 06, 07, 08, 09, 10, 11, 12, 13, 14	
Sprawozdanie z praktyki (opinia i ocena wydana przez opiekuna uczelnianego)	MoN: 06, 07, 08, 09, 10, 11, 12, 14	
Rozwiązywanie mini zadań zawodowych opracowanych przez opiekuna zakładowego i opiekuna uczelnianego	MoN: 05, 08, 10, 11	



Szczególne cele praktyki zawodowej

- Sprawdzenie stopnia opanowania umiejętności opiekuńczych, dydaktycznych i wychowawczych zdobytych w toku studiów oraz doskonalenie ich w naturalnych warunkach placówki oświatowo-wychowawczej.
- Zdobywanie doświadczeń w przygotowaniu i samodzielnym prowadzeniu zajęć, lekcji, warsztatów, itp. oraz zdobywanie umiejętności właściwego postępowania w sytuacjach trudnych.
- Wdrażanie do samodzielnego i twórczego poszukiwania oraz sprawdzania najkorzystniejszych rozwiązań opiekuńczych, dydaktycznych, wychowawczych, terapeutycznych.

Modelowy przebieg praktyki zawodowej

W trakcie trwania praktyki student, zgodnie ze szczegółowym harmonogramem praktyki, realizuje zadania umożliwiające osiągnięcie założonych efektów kształcenia:

- Zapoznaje się z przepisami BHP oraz regulaminami obowiązującymi w placówce oświatowej, które jest zobowiązany przestrzegać podczas praktyki;
- Poznaje system i specyfikę pracy placówki oświatowo-wychowawczej (przedszkola, szkoły podstawowej, specjalnego ośrodka szkolno-wychowawczego, itp.); realizowane zadania opiekuńczo-wychowawcze i prowadzoną dokumentację.
- Zapoznaje się z dokumentacją i warsztatem pracy nauczyciela oraz obserwuje typowe czynności wykonywane przez nauczyciela w toku codziennej pracy.
- Obserwuje procesy rozwojowe dzieci i młodzieży, poznaje ich możliwości oraz cechy psychofizyczne.
- Obserwując zajęcia analizuje rozwiązania dydaktyczne stosowane w pracy przez nauczyciela.
- Samodzielnie formułuje cele lekcji, dobiera odpowiednie metody nauczania i formy pracy z klasą grupą/klasą, w tym indywidualizuje nauczanie – praca z uczniem zdolnym i uczniem słabym.
- Przygotowuje i samodzielnie prowadzi zajęcia/lekcje oraz podejmuje różnego rodzaju działania wychowawcze.
- Współorganizuje, bierze udział lub prowadzi zajęcia pozalekcyjne, w tym wycieczki, uroczystości szkolne, klasowe, środowiskowe, itp.

Szczegółowy program praktyki

Szczegółowy program (dla każdego etapu praktyki) i harmonogram praktyki jest ustalany przed jej rozpoczęciem przez: opiekuna uczelnianego, opiekuna zakładowego i studenta.

W programie szczegółowym są określone: zadania, które będzie wykonywał student, ich rodzaj, ilość i zakres –

w odniesieniu do efektów kształcenia, które student ma osiągnąć, określonych w programie praktyki dla danego kierunku.

W szczegółowym harmonogramie praktyki są określone czas i miejsce realizacji kolejnych etapów praktyki.

B.b. Przykłady efektów kształcenia dla praktyki zawodowej na kierunkach nauczycielskich związanych z kształceniem nauczycieli

Opracowano jeden przykład.

Przykład (ozn. B/P), kierunek kształcenia: pedagogika

Tab.1(B/P) (przykład dla Tab.1(B))

Modelowe efekty kształcenia dla 6-cio miesięcznej praktyki zawodowej na kierunkach nauczycielskich i odniesienie ich do efektów kształcenia dla praktyki zawodowej na kierunku studiów prowadzonym przez uczelnię: pedagogika, (z podziałem na praktykę kursową i pilotażową).

Nr	Dla kierunków nauczycielskich		Dla kierunku studiów prowadzonego przez uczelnię: <i>pedagogika (specjalność: wczesna edukacja)</i>			
	Opis modelowych efektów kształcenia dla praktyki zawodowej	Odniesienie do efektów obszarowych i nauczycielskich	Odniesienie do efektów kierunkowych	Efekt osiągnięty w ramach praktyki:		
				kursowej	pilotażowej	
			dogłębiany		nowy	
MoN 01	Charakteryzuje ogólną strukturę organizacyjną oraz system dydaktyczno-wychowawczy szkoły podstawowej / przedszkola.	S1P_W06/1g	K_W15	x		
MoN 02	Poznaje warunki pracy pedagogicznej i wychowawczej nauczyciela na zajęciach / lekcjach i poza nimi; wskazuje obszary wymagające dalszego doskonalenia zawodowego z zachowaniem zasad bezpieczeństwa i przestrzeganiem norm etycznych.	S1P_W02 S1P_W03 S1P_W08 /1e	K_W10	x		



MoN 03	Wskazuje obszary wiedzy z zakresu psychologii i pedagogiki niezbędne do planowania i projektowania działań dydaktyczno-wychowawczych.	S1P_W05 S1P_W03/1a S1P_W03 H1P_W05 H1P_W06/1g	K_W04 K_W11	x		
MoN 04	Samodzielnie wyszukuje i selekcjonuje źródła i materiały dydaktyczne potrzebne do przeprowadzenia zajęć wychowawczych i dydaktycznych oraz realizacji wytyczonych celów.	H1P_U01 H1P_U02 H1P_U10/2d S1P_U04 S1P_U07/2h	K_U04 K_U10	x	x	
MoN 05	Określa i definiuje cele i treści kształcenia w ramach przygotowywania scenariuszy zajęć wychowawczych oraz lekcji w obrębie kształcenia zintegrowanego.	S1P_U06 H1P_U03/2c/2i	K_U15	x	x	
MoN 06	Obserwuje, analizuje i ocenia zdarzenia pedagogiczne w toku zajęć dydaktycznych i wychowawczych.	H1P_U01 H1P_U06 H1P_U09 H1P_U11 H1P_U12/2b	K_U06	x	x	
MoN 07	Samodzielnie projektuje i prowadzi zajęcia wychowawcze (pracę indywidualną i grupową) oraz zajęcia z edukacji przedszkolnej i/lub wczesnoszkolnej z zakresu kształcenia dzieci.	S1P_U02 S1P_U06/5a,b S1P_U06 H1P_U03/2c	K_U14 K_U15	x	x	
MoN 08	Krytycznie ocenia przydatność typowych metod, technik i procedur do realizacji zadań dydaktycznych, opiekuńczych i wychowawczych.	S1P_U04 S1P_U06 S1P_U07/2g	K_U09	x	x	
MoN 09	Wykorzystując zdobytą wiedzę i dostępne źródła planuje, organizuje, kontroluje i ocenia pracę uczniów na zajęciach wychowawczych i dydaktycznych.	S1P_U04 S1P_U07/2h	K_U10	x	x	
MoN 10	Stosuje różnorodne metody kształcenia, techniki nauczania i środki dydaktyczne wspomagające uczniów w zdobywaniu wiedzy i umiejętności oraz motywujące ich do samodzielnej pracy.	S1P_U04 S1P_U07/2h S1P_U06/2j/2k	K_U10 K_U11	x	x	x



MoN 11	Potrafi pracować z uczniami, indywidualizować zadania i dostosowywać metody i treści do potrzeb i możliwości uczniów (w tym uczniów ze specjalnymi potrzebami edukacyjnymi) oraz zmian zachodzących w świecie i w nauce.	H1P_U02 H1P_U04 S1P_U03 S1P_U04/2e S1P_U06/2i/2j	K_U03 K_U11	x	x	x
MoN 12	Dokonuje ewaluacji własnych działań pedagogicznych i pracuje nad ich doskonaleniem - eksperymentuje i wdraża działania innowacyjne.	H1P_U01 H1P_U02 H1P_U10/2d	K_U04	x	x	x
MoN 13	Komunikując się z uczniami w procesie dydaktycznym i wychowawczym, w sposób świadomy kształtuje ich postawy społeczne i umiejętność współdziałania; podejmuje różne role w pracy pedagogicznej, bierze odpowiedzialność za swoje działania.	H1P_K02 S1P_K02/3g	K_K08	x	x	
MoN 14	Organizuje zajęcia pozalekcyjne, np. wycieczka, spotkanie, impreza środowiskowa, itp.	S1P_U06 H1P_U03/2c	K_U15	x	x	x

Tab.2(B/P) (przykład dla Tab.2(B))

Zakładane efekty kształcenia dla 6-cio miesięcznej praktyki zawodowej na kierunku studiów prowadzonym przez uczelnię: pedagogika (specjalność: wczesna edukacja) i odniesienie ich do modelowych efektów kształcenia, efektów dla praktyki kursowej.

Nr	Opis efektów kształcenia dla praktyki zawodowej	Odniesienie do efektów:			Efekt osiągnięty w ramach praktyki:				
		Modelowych	Obszarowych i inżynierskich	Kierunkowych	kursowej dzielonej		pilotażowej dzielonej		
					PK1	PK2	PP1	PP2	PP3
01	Student poznaje specyfikę pracy dydaktyczno-wychowawczej nauczyciela oraz strukturę organizacyjną i zadania wybranej szkoły/przedszkola.	MoN 01	S1P_W06/ 1g	K_W10 K_W15	x	x	x	x	
02	Student poznaje dokumentację i warsztat pracy nauczyciela oraz obserwuje typowe modele i typy zajęć/lekcji z kształcenia zintegrowanego i przedszkolnego.	MoN 02	S1P_W02 S1P_W03 S1P_W08 /1e	K_W10	x	x	x	x	x
03	Student obserwuje procesy rozwojowe dzieci, poznaje ich możliwości, cechy	MoN 03	S1P_W05	K_W04	x	x	x	x	x



	psychofizyczne oraz sposoby stymulowania ich aktywności poznawczej i społecznej.		S1P_W03/1a S1P_W03 H1P_W05 H1P_W06/1g	K_W11					
04	Student obserwuje działania edukacyjno-wychowawcze wspomagające samodzielność uczniów w zdobywaniu wiedzy, sprawności i umiejętności oraz pojawiające się problemy i interakcje w relacjach nauczyciel-dziecko/uczeń	MoN 06	H1P_U01 H1P_U06 H1P_U09 H1P_U11 H1P_U12/2b	K_U06	x	x	x	x	x
05	Student samodzielnie formułuje cele zajęć/lekcji, dobiera odpowiednie metody nauczania i formy pracy z grupą/klasą, dobiera i selekcjonuje materiał.	MoN 07	S1P_U02 S1P_U06/5a,b S1P_U06 H1P_U03/2c S1P_U06 H1P_U03/2c/2i	K_U14 K_U15	x	x	x	x	x
06	Student opracowuje poszczególne fragmenty zajęć wychowawczych i ogniw lekcji oraz planuje racjonalne wykorzystanie czasu lekcji i animowanie aktywności grupy.	MoN 05	S1P_U06 H1P_U03/2c/2i	K_U15	x	x	x	x	x
07	Student przygotowuje i samodzielnie prowadzi zajęcia dydaktyczne w edukacji wczesnoszkolnej i przedszkolnej, wychowawczej oraz zajęcia pozalekcyjne.	MoN 04	H1P_U01 H1P_U02 H1P_U10/2d S1P_U04 S1P_U07/2h	K_U04 K_U10	x	x	x	x	x
08	Student stosuje różnorodne metody i formy pracy z uczniem zdolnym i słabym oraz stwarzającym problemy wychowawcze; zdobywa umiejętności właściwego postępowania w sytuacjach trudnych i zmieniających się.	MoN 11	H1P_U02 H1P_U04 S1P_U03 S1P_U04/2e S1P_U06/2i/2j	K_U03 K_U11		x	x	x	x
09	Student poszukuje własnych koncepcji prowadzenia zajęć/ lekcji, dostosowuje strukturę zajęć/ lekcji do zamierzonych	MoN 08 MoN	S1P_U04 S1P_U06	K_U09 K_U10 K_U11		x	x	x	x



	celów, indywidualizuje nauczanie: praca z uczniem zdolnym i słabym oraz ze specjalnymi potrzebami edukacyjnymi.	10	S1P_U07/ 2g S1P_U04 S1P_U07/ 2h S1P_U06/ 2j/2k						
10	Student kontroluje postępy uczniów – sprawdza i ocenia osiągnięcia uczniów.	MoN 09	S1P_U04 S1P_U07/ 2h	K_U10		x	x	x	x
11	Student poznaje możliwości percepcyjno-motoryczne, zainteresowania, zdolności oraz wstępnie diagnozuje zaburzenia i dysfunkcje dzieci/uczniów.	MoN 11	H1P_U02 H1P_U04 S1P_U03 S1P_U04/ 2e S1P_U04 S1P_U07/ 2h	K_U03 K_U10		x	x	x	x
12	Student bierze udział w organizacji zajęć pozalekcyjnych, w tym wycieczki, uroczystości szkolnej lub klasowej, imprezy środowiskowej.	MoN 14	S1P_U06 H1P_U03/ 2c	K_U15		x	x	x	x
13	Komunikując się z uczniami w procesie dydaktycznym i wychowawczym, w sposób świadomy kształtuje ich postawy społeczne i umiejętność współdziałania; podejmuje różne role w pracy pedagogicznej, bierze odpowiedzialność za swoje działania.	MoN 13	H1P_K02 S1P_K02/3 g	K_K08	x	x	x	x	x
14	Dyskutuje i analizuje własne i cudze działania dydaktyczne i pedagogiczne z innymi studentami i z nauczycielem-opiekunem praktyki; w sposób odpowiedzialny analizuje i rozwiązuje problemy pedagogiczne natury etycznej.	MoN 12	H1P_U01 H1P_U02 H1P_U10/ 2d	K_U04	x	x	x	x	x
15	Student rozwija umiejętności dokonywania autoanalizy: uMogłędnia zalety i wady przeprowadzonych zajęć, dokonuje samooceny, autorefleksji.	MoN 12	H1P_U01 H1P_U02 H1P_U10/ 2d	K_U04	x	x	x	x	x

Praktyki pilotażowe będą dzielone w czasie i z punktu widzenia miejsca odbywania praktyki (przedszkola i różne szkoły podstawowe), będą odbywać się kilku miejscach z przerwami czasowymi. Praktyka pilotażowa z kursową będzie się łączyć na różne sposoby w trakcie jej realizacji.



**Przykłady mini zadań zawodowych na kierunku studiów: pedagogika
(specjalność: wczesna edukacja)**

- Zaproponować projekt ćwiczeń/zabaw rozwijających umiejętności komunikacyjne dziecka przedszkolnego (efekty kształcenia: 06,07,08 – Tab.2(B/P))
- Na podstawie studium przypadku skonstruować diagnozę dziecka (efekty kształcenia: 11 – Tab.2(B/P))
- Zaprezentować i przeanalizować wyniki badań diagnostycznych, które były prowadzone podczas praktyki (efekty kształcenia: 11,14 – Tab.2(B/P))
- Zaprezentować scenariusz zajęć z wybraną metodą wspomaganie rozwoju dziecka (efekty kształcenia: 07,08,09 – Tab.2(B/P))
- Zaprojektować, na podstawie analizy przypadku, indywidualny program edukacyjno–terapeutyczny (efekty kształcenia: 06,08, 09 – Tab.2(B/P))

Tab.3(B/P) (przykład dla Tab.3(B))

System i metody weryfikacji efektów kształcenia praktyki zawodowej realizowanej na kierunku studiów prowadzonym na uczelni

System i metody weryfikacji efektów kształcenia dla praktyki zawodowej	Nr efektu kształcenia	
	modelowego dla praktyki zawodowej	na kierunku studiów prowadzonym przez uczelnię: <i>pedagogika</i>
Bezpośredni nadzór na pracami studenta (wpis do dziennika praktyki, opinia i ocena wydana przez opiekuna zakładowego)	MoN: 01, 02, 03, 04, 05, 06, 07, 08, 09, 10, 11, 12, 13, 14	K_W15, K_W10, K_W04, K_W11, K_U04, K_U10, K_U15, K_U06, K_U14, K_U09, K_U11, K_U08,
Sprawozdanie z praktyki (opinia i ocena wydana przez opiekuna uczelnianego)	MoN: 06, 07, 08, 09, 10, 11, 12, 14	K_U06, K_U14, K_U15, K_U09, K_U10, K_U03, K_U11, K_U04,
Rozwiązywanie mini zadań zawodowych opracowanych przez opiekuna zakładowego i opiekuna uczelnianego	MoN: 05, 08, 10, 11	K_U15, K_U09, K_U10, K_U11,

C. Modelowe programy praktyk zawodowych i przykłady efektów kształcenia dla praktyk zawodowych na kierunkach studiów utworzonych w obszarze kształcenia w zakresie nauk medycznych i nauk o zdrowiu oraz nauk o kulturze fizycznej

C.a. Modelowy program kształcenia na kierunkach studiów utworzonych w obszarze kształcenia zakresie nauk medycznych i nauk o zdrowiu oraz nauk o kulturze fizycznej

Modelowe programy opracowano w obszarze kształcenia w zakresie nauk medycznych i nauk o zdrowiu oraz nauk o kulturze fizycznej.

Tab.1(C). (odpowiednik Tab.1)

Modelowe efekty kształcenia dla 6-cio miesięcznej praktyki zawodowej na kierunkach studiów utworzonych w obszarze nauk medycznych i nauk o zdrowiu oraz nauk o kulturze fizycznej i odniesienie ich do efektów kształcenia dla praktyki zawodowej na kierunku studiów realizowanym przez uczelnię (z podziałem na praktykę kursową i pilotażową)

Nr efektu modelowego	Dla kierunków studiów utworzonych w obszarze kształcenia w zakresie nauk medycznych i nauk o zdrowiu oraz nauk o kulturze fizycznej (M)		Dla kierunku studiów prowadzonego przez uczelnię:*			
	Opis modelowych efektów kształcenia	Odniesienie do efektów obszarowych**	Odniesienie do efektów kierunkowych ***	Efekt osiągnięty w ramach praktyki:***		
				kursowej	pilotażowej **** pogłębiony	nowy
MoM 01	wykazuje się umiejętnościami technicznymi, manualnymi i ruchowymi związanymi ze studiowanym kierunkiem studiów *****	M1_U01				
MoM 02	posługuje się sprzętem stosowanym w zakresie właściwym dla studiowanego kierunku studiów	M1_U02				
MoM03	stosuje metody oceny stanu zdrowia oraz rozpoznaje przyczyny i objawy wybranych zaburzeń i zmian chorobowych w zakresie niezbędnym dla studiowanego kierunku studiów	M1_U05				
MoM 04	rozpoznaje problemy biopsychospołeczne jednostki, grupy społecznej i społeczności lokalnej	M1_U04				
MoM 05	potrafi sformułować plan działania diagnostycznego, profilaktycznego, pielęgnacyjnego, terapeutycznego i edukacyjnego, odpowiadający potrzebom jednostki oraz grupy społecznej, właściwy dla studiowanego kierunku studiów	M1_U05 M1_U10				
MoM 06	podjmuje działania diagnostyczne, profilaktyczne, pielęgnacyjne, terapeutyczne i edukacyjne odpowiadające potrzebom jednostki oraz grupy społecznej właściwe dla studiowanego kierunku studiów *****	M1_U05 M1_U10				
MoM07	diagnozuje styl życia oraz wybrane modele zachowań prozdrowotnych, podejmowanych przez człowieka oraz rozpoznaje uwarunkowania kulturowe potrzeb i problemów jednostek oraz grup społecznych, wykorzystując je do podejmowanych działań	M1_U05				
MoM08	potrafi planować i realizować działania prozdrowotne z uwzględnieniem obowiązujących norm oraz dostępnych warunków, z zakresu dziedziny właściwej dla studiowanego kierunku studiów	M1_U05 M1_U10				



MoM09	poszukuje źródeł wsparcia dla odbiorców usług oraz potrafi samodzielnie udzielać określonych form wsparcia jednostce, grupie społecznej	M1_U05 M1_U10				
MoM10	potrafi komunikować się z jednostką oraz grupą społeczną w zakresie związanym ze studiowanym kierunkiem studiów	M1_U03				
MoM11	korzysta z technik informacyjnych w celu pozyskiwania, przechowywania i przetwarzania danych jednostki oraz grupy społecznej	M1_U06				
MoM12	identyfikuje błędy i zaniedbania w praktyce zawodowej	M1_U07				
MoM13	potrafi interpretować dane liczbowe związane z zawodem właściwym dla studiowanego kierunku studiów	M1_U08				
MoM14	prowadzi dokumentację dotyczącą jednostek, instytucji ochrony zdrowia oraz podejmowanych działań	M1_U09				
MoM15	prawidłowo przygotowuje i wykorzystuje stanowisko pracy do realizacji świadczeń na rzecz odbiorców usług	M1_U10				
MoM16	posiada umiejętność przygotowania pisemnego raportu w oparciu o własne działania	M1_U12				
MoM17	szanuje godność i autonomię pacjenta, klienta, grup społecznych oraz wykazuje troskę o ich dobro i empatię	M1_K03				
MoM18	wykazuje odpowiedzialność moralną za człowieka i wykonywanie zadań zawodowych	M1_K03				
MoM19	przestrzega praw pacjenta, klienta, grup społecznych w tym tajemnicy zawodowej	M1_K03				
MoM20	systematycznie wzbogaca wiedzę zawodową i kształtuje umiejętności, dążąc do profesjonalizmu	M1_K01				
MoM21	potrafi współpracować w ramach zespołu interdyscyplinarnego, przyjmując w nim różne role i rozwiązując dylematy etyczne z zachowaniem zasad kodeksu etyki zawodowej	M1_K04				
MoM22	potrafi odpowiednio określić priorytety służące realizacji określonego przez siebie lub innych zadania	M1_K05				
MoM23	potrafi rozwiązywać najczęstsze problemy związane z wykonywaniem zawodu	M1_K06				
MoM24	realizuje powierzone obowiązki zawodowe rzetelnie i dokładnie, w sposób zapewniający bezpieczeństwo własne i otoczenia, w tym przestrzega zasad bezpieczeństwa pracy	M1_K07				

Oznaczenia efektów kształcenia przyjęte w Rozporządzeniu Ministra Nauki i Szkolnictwa Wyższego z dnia 2 listopada 2011 r. w sprawie Krajowych Ram Kwalifikacji dla Szkolnictwa Wyższego

*) Wypełnia uczelnia wpisując nazwę kierunku studiów

***) Sposób oznaczenia efektów kształcenia przyjęty w Rozporządzeniu MNiSW z dnia 2.11.2011.



Fundusze Europejskie
Wiedza Edukacja Rozwój

Unia Europejska
Europejski Fundusz Społeczny



***) Wpisać symbol efektu kierunkowego, zgodnie z uczelnianym programem kształcenia.

****) Znakiem „X” – wskazać właściwe pola.

*****) Wymagane co najmniej trzy mini zadania zawodowe – w tym co najmniej dwa w trakcie praktyki pilotażowej.

Tab.2(C). (odpowiednik Tab.2)

Zakładane efekty kształcenia dla 6-cio miesięcznej praktyki zawodowej na kierunku studiów prowadzonym przez uczelnię: * i odniesienie ich do modelowych efektów kształcenia, efektów dla praktyki kursowej i pilotażowej.

Nr	Opis efektów kształcenia dla praktyki zawodowej	Odniesienie do efektów:			Efekt osiągnięty w ramach praktyki:	
		Modelowych	Obszarowych związanych z n. med., i n. o zdr. oraz n. o kulturze fizycznej	Kierunkowych	kursowej	pilotażowej
01						
02						
03						
04						
05						
06						
07	liczbę efektów kształcenia ustala uczelnia					

*) Wypełnia uczelnia wpisując nazwę kierunku studiów

Tab.3(C). (odpowiednik Tab.3)

System i metody weryfikacji efektów kształcenia dla praktyki zawodowej na kierunku studiów prowadzonym przez uczelnię

System i metody weryfikacji efektów kształcenia dla praktyki zawodowej	Nr efektu kształcenia	
	Program modelowy	Program dla kierunku kształcenia prowadzonego przez uczelnię: *
Bezpośredni nadzór na pracami studenta (wpis do dziennika praktyki, opinia i ocena opiekuna zakładowego)	MoM: 01 - 24	
Sprawozdanie z praktyki (opinia i ocena opiekuna uczelnianego)	MoM: 05, 08, 11, 14	
Rozwiązywanie mini zadań zawodowych opracowanych przez opiekuna zakładowego i opiekuna uczelnianego	MoM: 01, 02, 04, 05, 06, 08, 14, 15,	

*) Wypełnia uczelnia wpisując nazwę kierunku studiów



Modelowy przebieg praktyki zawodowej

W ramach praktyki student:

- przechodzi szkolenie BHP i PPOŻ. wstępne i stanowiskowe,
- zapoznaje się z procedurami, zasadami i regulaminami obowiązującymi w miejscu odbywania praktyki, zachowując w tajemnicy informacje pozyskane w trakcie realizacji praktyk, a w szczególności te, wynikające z Ustawy z dn.16 kwietnia 1993 roku o zwalczaniu nieuczciwej konkurencji (Dz.U.z 2003r. Nr 153, poz.1503 z późn.zm.), Ustawy z dn.29 sierpnia 1997 r. o ochronie danych osobowych (Dz.U. z 2002r. Nr 101, poz.926 z późn. zm.),
- zapoznaje się z wymogami dotyczącymi posiadania aktualnych badań i szczepień ochronnych, warunkujących możliwość realizacji praktyk,
- zapoznaje się z obowiązującym w danej instytucji Kodeksem Etyki Zawodowej, a w sytuacji wynikającej ze specyfiki praktyk, Kartą Praw Pacjenta,
- poznaje zakres działalności instytucji, w której realizuje praktykę (specyfikę prowadzonej działalności, strukturę, kulturę organizacyjną itp.),
- poznaje zakres działania i zasady funkcjonowania poszczególnych komórek organizacyjnych, a w szczególności tych, w których będzie realizowana praktyka,
- poznaje rozwiązania techniczno-organizacyjne stosowane w ww. komórkach,
- zapoznaje się z wyposażeniem, eksploatacją urządzeń i/lub systemów informatycznych właściwych dla studiowanego kierunku, w wybranych komórkach organizacyjnych lub na wybranych stanowiskach pracy,
- realizuje pod nadzorem zakładowego opiekuna praktyk, program praktyk, zgodnie,
z założonym harmonogramem, w sposób umożliwiający osiągnięcie założonych efektów kształcenia.

Szczegółowy program praktyki

- Szczegółowy program i harmonogram praktyki jest ustalany przed jej rozpoczęciem przez: opiekuna uczelnianego, opiekuna zakładowego i studenta.
- W programie szczegółowym są określone: stanowiska na których będzie pracował student oraz rodzaj i zakres wykonywanych prac - w odniesieniu do efektów kształcenia, określonych w programie praktyki dla danego kierunku, które student ma osiągnąć.
- W szczegółowym harmonogramie praktyki są określone czas i miejsce realizacji kolejnych etapów praktyki.

C.b. Przykład efektów kształcenia dla praktyki zawodowej na kierunkach studiów utworzonych w obszarze kształcenia w zakresie nauk medycznych i nauk o zdrowiu oraz nauk o kulturze fizycznej

Opracowano jeden przykład.

Tab.1(C/P) (przykład dla Tab.1(C))

Modelowe efekty kształcenia dla 6-cio miesięcznej praktyki zawodowej na kierunkach studiów z obszaru nauk medycznych i nauk o zdrowiu oraz nauk o kulturze fizycznej i odniesienie ich do efektów kształcenia dla praktyki zawodowej na kierunku studiów: pielęgniarstwo (z podziałem na praktykę kursową i pilotażową).

Nr efektu modelowego	Dla kierunków studiów utworzonych w obszarze kształcenia w zakresie nauk medycznych i nauk o zdrowiu oraz nauk o kulturze fizycznej (M)		Dla kierunku studiów: <i>pielęgniarstwo</i>			
	Opis modelowych efektów kształcenia	Odniesienie do efektów obszarowych	Odniesienie do efektów kierunkowych *	Efekt osiągnięty w ramach praktyki:		
				kursowej	pilotażowej	
					pogłębiany	nowy
MoM 01	wykazuje się umiejętnościami technicznymi, manualnymi i ruchowymi związanymi ze studiowanym kierunkiem studiów	M1_U01	D.U17. D.U19. D.U21.D.U23. D.U24. D.U27. D.U33.	X	X	X*
MoM 02	posługuje się sprzętem stosowanym w zakresie właściwym dla studiowanego kierunku studiów	M1_U02	D.U7. D.U9. D.U11. D.U14. D.U17. D.U19. D.U21. D.U23. D.U24. D.U27. D.U32. D.U33.	X	X	X*
MoM03	stosuje metody oceny stanu zdrowia oraz rozpoznaje przyczyny i objawy wybranych zaburzeń i zmian chorobowych w zakresie niezbędnym dla studiowanego kierunku studiów	M1_U05	D.U2. D.U20.	X	X	X*
MoM 04	rozpoznaje problemy biopsychospołeczne jednostki, grupy społecznej i społeczności lokalnej	M1_U04	D.U32.	X	X	X*
MoM 05	potrafi sformułować plan działania diagnostycznego, profilaktycznego, pielęgnacyjnego, terapeutycznego i edukacyjnego, odpowiadający potrzebom jednostki oraz grupy społecznej, właściwy dla studiowanego kierunku studiów	M1_U05 M1_U10	D.U.1 D.U.12 D.U.15 D.U.16 D.U.17 D.U.19 D.U.21 D.U.23 D.U.24	X	X	X*
MoM 06	podejmuje działania diagnostyczne, profilaktyczne, pielęgnacyjne, terapeutyczne i edukacyjne odpowiadające potrzebom jednostki oraz grupy społecznej właściwe dla studiowanego kierunku studiów	M1_U05 M1_U10	D.U.3 D.U.5 D.U.6 D.U.7 D.U.8 D.U.9 D.U.10 D.U.11 D.U.12 D.U.14 D.U.15 D.U.16 D.U.17 D.U.18 D.U.19 D.U.20 D.U.21 D.U.22 D.U.23 D.U.24 D.U.25 D.U.27 D.U.29 D.U.30 D.U.31 D.U.32	X	X	X*



MoM07	diagnozuje styl życia oraz wybrane modele zachowań prozdrowotnych, podejmowanych przez człowieka oraz rozpoznaje uwarunkowania kulturowe potrzeb i problemów jednostek oraz grup społecznych, wykorzystując je do podejmowanych działań	M1_U05	D.U.1 D.U.2 D.U.15	X		
MoM08	potrafi planować i realizować działania prozdrowotne z uwzględnieniem obowiązujących norm oraz dostępnych warunków, z zakresu dziedziny właściwej dla studiowanego kierunku studiów	M1_U05 M1_U10	D.U.3	X		
MoM 09	poszukuje źródeł wsparcia dla odbiorców usług oraz potrafi samodzielnie udzielać określonych form wsparcia jednostce, grupie społecznej	M1_U05 M1_U10	D.U.4	X		
MoM 10	potrafi komunikować się z jednostką oraz grupą społeczną w zakresie związanym ze studiowanym kierunkiem studiów	M1_U03	D.U.22 D.U.26	X		
MoM 11	korzysta z technik informacyjnych w celu pozyskiwania, przechowywania i przetwarzania danych jednostki oraz grupy społecznej	M1_U06	D.U.13 D.U.26 D.U.26	X		
MoM 12	identyfikuje błędy i zaniedbania w praktyce zawodowej	M1_U07	D.U.1	X		
MoM 13	potrafi interpretować dane liczbowe związane z zawodem właściwym dla studiowanego kierunku studiów	M1_U08	D.U.7 D.U.11	X		
MoM14	prowdzi dokumentację dotyczącą jednostek, instytucji ochrony zdrowia oraz podejmowanych działań	M1_U09	D.U.13 D.U.25	X		
MoM 15	prawidłowo przygotowuje i wykorzystuje stanowisko pracy do realizacji świadczeń na rzecz odbiorców usług	M1_U10	D.U.6 D.U.7 D.U.9 D.U.11 D.U.12 D.U.14 D.U.17 D.U.19 D.U.27 D.U.32	X	X	
MoM 16	posiada umiejętność przygotowania pisemnego raportu w oparciu o własne działania	M1_U12	D.U.26	X		
MoM 17	szanuje godność i autonomię pacjenta, klienta, grup społecznych oraz wykazuje troskę o ich dobro i empatię	M1_K03	D.K.1 D.K.9	X		
MoM 18	wykazuje odpowiedzialność moralną za człowieka i wykonywanie zadań zawodowych	M1_K03	D.K.3 D.K.4	X		
MoM 19	przestrzega praw pacjenta, klienta, grup społecznych w tym tajemnicy zawodowej	M1_K03	D.K.5 D.K.7	X		
MoM 20	systematycznie wzbogaca wiedzę zawodową i kształtuje umiejętności, dążąc do profesjonalizmu	M1_K01	D.K.2 D.K.9	X		
MoM 21	potrafi współpracować w ramach zespołu interdyscyplinarnego, przyjmując w nim różne role i rozwiązując dylematy etyczne z zachowaniem zasad kodeksu etyki zawodowej	M1_K04	D.K.8 D.K.10	X		
MoM22	potrafi odpowiednio określić priorytety służące realizacji określonego przez siebie lub innych zadania	M1_K05	D.K.3	X		



MoM 23	potrafi rozwiązywać najczęstsze problemy związane z wykonywaniem zawodu	M1_K06	D.K.4 D.K.6	X		
MoM 24	realizuje powierzone obowiązki zawodowe rzetelnie i dokładnie, w sposób zapewniający bezpieczeństwo własne i otoczenia, w tym przestrzega zasad bezpieczeństwa pracy	M1_K07	D.K.6	X		

*) Efekt może być realizowany podczas praktyki kursowej i pogłębiany w trakcie praktyki pilotażowej (w tym samym dziale danej placówki ochrony zdrowia) lub realizowany jako nowy (w zupełnie innym dziale danej placówki ochrony zdrowia – o odrębnej specyfice, gdzie wymagane jest od studenta nabycie zupełnie nowych umiejętności).

Tab.2(C/P) (Przykład dla Tab.2(C))
Zakładane efekty kształcenia podczas 6-cio miesięcznej praktyki zawodowej dla kierunku studiów pielęgniarstwo, prowadzonego przez PWSZ i odniesienie ich do efektów kształcenia programu modelowego oraz do praktyki kursowej i pilotażowej,

Nr efektu	Opis efektów kształcenia	Odniesienie do efektów:			Efekt osiągnięty w ramach praktyki:	
		Modelowych	Obszarowych	Kierunkowych wg standardu	kursowej	pilotażowej
1.	D.U1. gromadzi informacje, formułuje diagnozę pielęgniarską, ustala cele i plan opieki, wdraża interwencje pielęgniarskie oraz dokonuje ewaluacji opieki*;	MoM 05 MoM 08 MoM12	M1_U01 M1_U05 M1_U10 M1_U07	D.U1.	X	
2.	D.U2. rozpoznaje uwarunkowania zachowania zdrowia odbiorców opieki w różnym wieku i stanie zdrowia;	MoM 03 MoM 07	M1_U05 M1_U10	D.U2.	X	
3.	D.U3. prowadzi poradnictwo w zakresie samoopieki pacjentów w różnym wieku i stanie zdrowia, dotyczące wad rozwojowych, chorób i uzależnień;	MoM 06 MoM 08	M1_U05 M1_U10	D.U3.	X	
4.	D.U4. motywuje chorego i jego opiekunów do wejścia do grup wsparcia społecznego;	MoM 09	M1_U05 M1_U10	D.U4.	X	
5.	D.U5. prowadzi profilaktykę powikłań w przebiegu chorób;	MoM 06	M1_U05 M1_U10	D.U5.	X	
6.	D.U6. organizuje izolację chorych zakaźnie w miejscach publicznych i w warunkach domowych;	MoM 06 MoM 15	M1_U05 M1_U10	D.U6.	X	
7.	D.U7. ocenia rozwój psychofizyczny dziecka, wykonuje testy przesiewowe, wykrywa zaburzenia w rozwoju;	MoM 06 MoM 02 MoM 15 MoM13	M1_U05 M1_U10 M1_U02 M1_U08	D.U7.	X	
8.	D.U8. diagnozuje stopień ryzyka rozwoju odleżyn i dokonuje ich klasyfikacji;	MoM 06	M1_U05 M1_U10	D.U8.	X	
9.	D.U9. pobiera materiał do badań diagnostycznych**;	MoM 06 MoM 02 MoM 15	M1_U05 M1_U10 M1_U02	D.U9.	X	



10.	D.U10. ocenia stan ogólny pacjenta w kierunku powikłań po specjalistycznych badaniach diagnostycznych i powikłań pooperacyjnych;	MoM 06	M1_U05 M1_U10	D.U10.	X	X
11.	D.U11. doraźnie podaje tlen, modyfikuje dawkę stałą insuliny szybko i krótko działającej;	MoM 06 MoM 02 MoM 15 MoM 13	M1_U05 M1_U10 M1_U02 M1_U08	D.U11.	X	
12.	D.U12. przygotowuje chorego do badań diagnostycznych pod względem fizycznym i psychicznym **;	MoM 05 MoM 06 MoM 15	M1_U05 M1_U10	D.U12.	X	X
13.	D.U13. dokumentuje sytuację zdrowotną pacjenta, jej dynamikę zmian i realizowaną opiekę pielęgniarską;	MoM 11 MoM 14	M1_U06 M1_U09	D.U13.	X	
14.	D.U14. doraźnie unieruchamia złamania kości, zwichnięcia i skręcenia oraz przygotowuje pacjenta do transportu;	MoM 06 MoM 02 MoM 15	M1_U05 M1_U10 M1_U02	D.U14.	X	
15.	D.U15. prowadzi edukację w zakresie udzielania pierwszej pomocy w stanach zagrożenia zdrowia;	MoM 05 MoM 06	M1_U05 M1_U10	D.U15.	X	
16.	D.U16. rozpoznaje stany nagłego zagrożenia zdrowia;	MoM 05 MoM 06	M1_U05 M1_U10	D.U16.	X	
17.	D.U17. wykonuje defibrylację automatyczną (AED) i bezprzewodowe udrażnianie dróg oddechowych;	MoM 01 MoM 05 MoM 06 MoM 15 MoM 02	M1_U01 M1_U05 M1_U10 M1_U02	D.U17.	X	
18.	D.U18. instruuje pacjenta i jego opiekuna w zakresie użytkowania sprzętu pielęgnacyjno-rehabilitacyjnego oraz środków pomocniczych;	MoM 06	M1_U05 M1_U10	D.U18.	X	
19.	D.U19. prowadzi żywienie enteralne i parenteralne dorosłych i dzieci z wykorzystaniem różnych technik, w tym pompy obrotowo-perystaltycznej;	MoM 01 MoM 05 MoM 06 MoM02 MoM 15	M1_U01 M1_U05 M1_U10 M1_U02	D.U19.	X	
20.	D.U20. rozpoznaje powikłania leczenia farmakologicznego, dietetycznego, rehabilitacyjnego i leczniczo-pielęgnacyjnego;	MoM 03 MoM 06	M1_U05 M1_U10	D.U20.	X	X
21.	D.U21. pielęgnuje pacjenta z przetoką, rurką intubacyjną i tracheotomijną;	MoM 01 MoM 05 MoM 06 MoM 02	M1_U01 M1_U05 M1_U10 M1_U02	D.U21.	X	
22.	D.U22. prowadzi rozmowę terapeutyczną;	MoM 06 MoM 10	M1_U03M 1_U05 M1_U10	D.U22.	X	
23.	D.U23. doraźnie tamuje krwawienia i krwotoki;	MoM 01 MoM 05 MoM 06 MoM 02	M1_U01 M1_U05 M1_U10 M1_U02	D.U23.	X	
24.	D.U24. prowadzi rehabilitację przyłóżkową i usprawnianie ruchowe pacjenta oraz aktywizację z wykorzystaniem elementów terapii zajęciowej;	MoM 01 MoM 05 MoM 06 MoM 02	M1_U01 M1_U05 M1_U10 M1_U02	D.U24.	X	
25.	D.U25. prowadzi, dokumentuje i ocenia bilans płynów pacjenta;	MoM 14 MoM 06	M1_U09 M1_U05 M1_U10	D.U25.	X	



26.	D.U26. przekazuje informacje o stanie zdrowia chorego członkom zespołu terapeutycznego;	MoM 10 MoM 11 MoM 14 MoM 16	M1_U0 M1_U0 M1_U9 M1_U12	D.U26.	X	
27.	D.U27. asystuje lekarzowi w trakcie badań diagnostycznych i leczniczych;	MoM 06 MoM 01 MoM 02 MoM 15	M1_U05 M1_U10 M1_U01 M1_U02	D.U27.	X	X
28.	D.U28. prowadzi dokumentację opieki nad chorym: kartę obserwacji, zabiegów pielęgniarstwa i raportów, kartę rejestru zakażeń szpitalnych, profilaktyki i leczenia odleżyn oraz kartę informacyjną z zaleceniami w zakresie samoopieki;	MoM 14	M1_U9	D.U28.	X	
29.	D.U29. ocenia poziom bólu, reakcję chorego na ból i nasilenie bólu oraz stosuje postępowanie przeciwbólowe;	MoM 06	M1_U05 M1_U10	D.U29.	X	
30.	D.U30. tworzy pacjentowi warunki do godnego umierania;	MoM 06	M1_U05 M1_U10	D.U30.	X	
31.	D.U31. przewiduje skutki postępowania pacjenta z określonymi zaburzeniami psychicznymi;	MoM 06	M1_U05 M1_U10	D.U31.	X	
32.	D.U32. dostosowuje interwencje pielęgniarstwa do rodzaju problemów pielęgnacyjnych;	MoM 02 MoM 04 MoM 06 MoM 15	M1_U02 M1_U04 M1_U05 M1_U10	D.U32.	X	X
33.	D.U33. przygotowuje i podaje leki różnymi drogami, samodzielnie lub na zlecenie lekarza**.	MoM 01 MoM 02	M1_U01 M1_U02	D.U33.	X	X
34.	D.K1. szanuje godność i autonomię osób powierzonych opiece;	MoM 17	M1_K03	D.K1.	X	
35.	D.K2. systematycznie wzbogaca wiedzę zawodową i kształtuje umiejętności, dążąc do profesjonalizmu;	MoM 20	M1_K01	D.K2.	X	
36.	D.K3. przestrzega wartości, powinności i sprawności moralnych w opiece;	MoM 18 MoM 22	M1_K03 M1_K05	D.K3.	X	
37.	D.K4. wykazuje odpowiedzialność moralną za człowieka i wykonywanie zadań zawodowych;	MoM 18 MoM 23	M1_K03 M1_K06	D.K4.	X	
38.	D.K5. przestrzega praw pacjenta;	MoM 19	M1_K03	D.K5.	X	
39.	D.K6. rzetelnie i dokładnie wykonuje powierzone obowiązki zawodowe;	MoM 24 MoM 23	M1_K07 M1_K06	D.K6.	X	
40.	D.K7. przestrzega tajemnicy zawodowej;	MoM 19	M1_K03	D.K7.	X	
41.	D.K8. współdziała w ramach zespołu interdyscyplinarnego w rozwiązywaniu dylematów etycznych z zachowaniem zasad kodeksu etyki zawodowej;	MoM 21	M1_K04	D.K8.	X	
42.	D.K9. jest otwarty na rozwój podmiotowości własnej i pacjenta;	MoM 20 MoM 17	M1_K01 M1_K03	D.K9.	X	
43.	D.K10. przejawia empatię w relacji z pacjentem i jego rodziną oraz współpracownikami.	MoM 21	M1_K04	D.K10.	X	



*) Wymagany jest opis co najmniej dwóch problemów – w tym jednego w trakcie praktyki pilotażowej.

***) Wymagane rozwiązanie co najmniej trzech mini zadań – w tym co najmniej dwóch w trakcie praktyki pilotażowej. Założenia określa szczegółowy program praktyki studenta.

Przykłady mini zadań zawodowych dla kierunku studiów pielęgniarstwo:

- a. Rozpoznaj problemy zdrowotne pacjenta. Zaplanuj pielęgnację, zrealizuj plan oraz oceń efekty działań pielęgniarstkich. Określ możliwości zapobiegania powikłaniom chorobowym u podopiecznego (efekty kształcenia: 1, 5, 32 – Tab.2(C/P))
- b. Na podstawie analizy dokumentacji i własnej obserwacji oceń stan zdrowia dziecka. Dokonaj oceny rozwoju fizycznego i psychomotorycznego dziecka. Ustal problemy pielęgnacyjne oraz opracuj plan pielęgnacji. Rozpocznij jego realizację. Oceń efekty podjętych działań (efekty kształcenia: 1, 7, 32 – Tab.2(C/P))
- c. Znany Ci metodami rozpoznaj problemy opiekuńczo-zdrowotne u pacjenta. Zaplanuj pielęgnację. Wykonaj zaplanowane działania oraz oceń ich efekty. Zaproponuj działania edukacyjne zmierzające do poprawy jego sytuacji zdrowotnej. (efekty kształcenia: 1, 15, 32 – Tab.2(C/P))

Tab.3(C/P) (Przykład dla Tab.3(C)).

System i metody weryfikacji efektów kształcenia praktyki zawodowej realizowanej na kierunku studiów: pielęgniarstwo.

System i metody weryfikacji efektów kształcenia praktyki zawodowej	Nr efektu kształcenia	
	Program modelowy	Program kierunku studiów <u>pielęgniarstwo</u> .
Bezpośredni nadzór na pracami studenta (wpis do dziennika praktyki, opinia i ocena opiekuna zakładowego)	MoM: 01 - 24	1 - 43
Sprawozdanie z praktyki (opinia i ocena opiekuna uczelnianego)	MoM: 05, 08, 11, 14	1, 13
Rozwiązywanie mini zadań zawodowych opracowanych przez opiekuna zakładowego i opiekuna uczelnianego	MoM: 01, 02, 04, 05, 06, 08, 14, 15,	3, 7, 8, 9, 10, 11, 12, 17, 19, 21, 23, 24, 25, 27, 28, 32, 33

D. Modelowe programy praktyk zawodowych i przykłady efektów kształcenia dla praktyk zawodowych na kierunkach studiów utworzonych w obszarach kształcenia w zakresie nauk społecznych i/lub nauk humanistycznych (np.: administracja, ekonomia itp.)

D.a. Modelowy program kształcenia na kierunkach studiów utworzonych w zakresie nauk społecznych i/lub nauk humanistycznych

Modelowe programy opracowano w dwóch obszarach kształcenia: w zakresie nauk społecznych i w zakresie nauk humanistycznych.

Tab.1(D). (odpowiednik Tab.1)

Modelowe efekty kształcenia dla 6-cio miesięcznej praktyki zawodowej na kierunkach studiów utworzonych w obszarze kształcenia w zakresie nauk społecznych i humanistycznych oraz odniesienie ich do efektów kształcenia dla praktyki zawodowej na kierunku studiów prowadzonym przez uczelnię (z podziałem na praktykę kursową i pilotażową)

Nr	Dla kierunków utworzonych w obszarze kształcenia w zakresie nauk społecznych i humanistycznych		Dla kierunku studiów prowadzonego przez uczelnię :*			
	Opis modelowych efektów kształcenia dla praktyki zawodowej	Odniesienie do efektów obszarowych i zawodowych (o ile są)**	Odniesienie do efektów kierunkowych ***	Efekt osiągnięty w ramach praktyki:****		
				kursowej	dogłębiany	nowy
MoSH 01	Zna i potrafi opisać zasady funkcjonowania wybranych działów przedsiębiorstwa (instytucji), w którym odbywa praktykę	S1P_W02 S1P_W07 H1P_W05 S1P_U02 S1P_U08				
MoSH 02	Potrafi opisać wybrane elementy struktury organizacyjnej wybranego przedsiębiorstwa (instytucji)	S1P_W02 S1P_W06 H1P_W05 S1P_U02				
MoSH 03	Ma doświadczenie związane z pracą na stanowisku typowym dla studiowanego kierunku	S1P_U06 H1P_U11				
MoSH 04	Potrafi identyfikować rzeczywiste zagrożenia BHP występujące w przedsiębiorstwie (instytucji) oraz zna praktyczne sposoby zapobiegania im	H1P_W09 S1P_U03 S1P_U05 S1P_U06 H1P_U07				



MoSH 05	<p>W oparciu o kontakty z pracownikami przedsiębiorstwa (instytucji) podnosi swoje kompetencje zawodowe (praktyczne umiejętności oraz wiedzę) w zakresie:</p> <p>a) obsługi ...<i>(np. urzędzeń biurowych, programów komputerowych itp.);</i></p> <p>b) opracowania...<i>(np. sprawozdań finansowych, konspektów zajęć, harmonogramów organizacji imprez masowych, wniosku o przyznanie środków na realizację projektu itp.);</i></p> <p>c) prowadzenia...<i>(np. dokumentacji projektowej, dokumentacji z realizacji zadań dydaktycznych, wychowawczych itp.);</i></p> <p>b) realizacji procesów ... <i>(np. edukacyjnych, zarządczych itp.);</i></p> <p>c) organizacji i kierowania pracami <i>(np. komórki organizacyjnej, instytucji publicznej itp.)</i></p>	<p>S1P_W06 H1P_W05 H1P_U04 S1P_U06 H1P_U08 S1P_K05</p>				
MoSH 06	<p>Potrafi dostrzec problem występujący w danym przedsiębiorstwie (instytucji), opisać go oraz przedstawić koncepcję rozwiązania*****</p>	<p>S1P_W06 H1P_W05 S1P_U02 S1P_U03 S1P_U07 S1P_U08 H1P_U05 S1P_K04 H1P_K04</p>				
MoSH 07	<p>Potrafi rozwiązać praktyczne zadania (co najmniej mini - zadania) z zakresu działalności przedsiębiorstwa (instytucji) *****</p>	<p>S1P_W06 H1P_W05 S1P_U03 S1P_U06 S1P_U07 H1P_U03 H1P_U09 S1P_K07</p>				



MoSH 08	Potrafi komunikować się w środowisku zawodowym stosując różne techniki i z użyciem specjalistycznej terminologii	S1P_K02 S1P_K05 H1P_U01 H1P_U11 H1P_K02				
MoSH 09	Potrafi przygotować szeroką informację z zakresu swojej działalności zawodowej na praktyce i przekazać ją innym pracownikom	S1P_U02 S1P_U09 S1P_U10 H1P_U10				
Mo10	Przestrzega zasad postępowania, gwarantujących właściwą jakość działań zawodowych oraz bezpieczeństwo w miejscu pracy	S1P_U03 H1P_U06 H1P_U07				
MoSH 11	Utrzymuje właściwe relacje w środowisku zawodowym	S1P_U05 H1P_U11 H1P_K02				
MoSH 12	Interpretuje zjawiska społeczne specyficzne dla studiowanego kierunku (<i>np. ekonomiczne, kulturowe, prawne, polityczne itp.</i>)	S1P_U01 S1P_U03 H1P_U10				

*) Wypełnia uczelnia wpisując nazwę kierunku studiów

**) Sposób oznaczenia efektów kształcenia przyjęty w Rozporządzeniu MNiSW z dnia 2.11.2011.

***) Wpisać symbol efektu kierunkowego, zgodnie z uczelnianym programem kształcenia.

****) Znakiem „X” – wskazać właściwe pola.

*****) Wymagane co najmniej trzy mini zadania zawodowe – w tym co najmniej dwa w trakcie praktyki pilotażowej.

Tab.2(D). (odpowiednik Tab.2)

Zakładane efekty kształcenia dla 6-cio miesięcznej praktyki zawodowej na kierunku studiów prowadzonym przez uczelnię: * i odniesienie ich do modelowych efektów kształcenia, efektów dla praktyki kursowej i pilotażowej

Nr	Opis efektów kształcenia dla praktyki zawodowej	Odniesienie do efektów:			Efekt osiągnięty w ramach praktyki:	
		Modelowych	Obszarowych i zawodowych (o ile są)	Kierunkowych	Kursowej	pilotażowej
01						
02						
03						
04						
05						
06						
07	liczbę efektów kształcenia ustala uczelnia					

*) Wypełnia uczelnia wpisując nazwę kierunku studiów

Tab.3(D). (odpowiednik Tab.3) System i metody weryfikacji efektów kształcenia praktyki zawodowej realizowanej na uczelnianym kierunku studiów

System i metody weryfikacji efektów kształcenia dla praktyki zawodowej	Nr efektu kształcenia	
	modelowego dla praktyki zawodowej	na kierunku studiów prowadzonym przez uczelnię: *
Bezpośredni nadzór na pracami studenta (wpis do dziennika praktyki, opinia i ocena wydana przez opiekuna zakładowego)	MoSH: 03, 04, 06, 07, 08, 09, 10, 11, 12	
Sprawozdanie z praktyki (opinia i ocena wydana przez opiekuna uczelnianego)	MoSH: 01, 02, 04, 06, 07, 12	
Rozwiązywanie mini zadań zawodowych opracowanych przez opiekuna zakładowego i opiekuna uczelnianego	MoSH: 03, 05, 06, 07	

*) Wypełnia uczelnia wpisując nazwę kierunku studiów

Modelowy szczegółowy przebieg praktyki zawodowej

W ramach praktyki, w chronologicznej kolejności, student - praktykant:

- Zapoznaje się z przepisami BHP oraz regulaminami obowiązującymi w przedsiębiorstwie (instytucji), które jest zobowiązany przestrzegać podczas praktyki.
- Poznaje zakres działalności danej organizacji (specyfikę prowadzonej działalności, strukturę organizacyjną itp.).
- Poznaje zakres działania i zasady funkcjonowania wybranych jednostek (komórek organizacyjnych) przedsiębiorstw (instytucji) związanych z realizacją podstawowych zadań - bezpośrednio powiązanych z kierunkiem i specjalnością studiów np.: z przygotowaniem i opracowaniem sprawozdań finansowych, obsługą biura, prowadzeniem dokumentacji projektowej, przygotowaniem konspektów zajęć lekcyjnych, planowaniem zajęć wychowawczych itp. Student poznaje ww. zagadnienia podczas pracy w wybranych komórkach zgodnie z ustalonym szczegółowym harmonogramem praktyki.
- Poznaje wykorzystywane w praktyce rozwiązania techniczne i organizacyjne, wyposażenie, obieg dokumentów itp.
- Zapoznaje się z obsługiwaniem urządzeń i/lub systemów informatycznych właściwych dla studiowanego kierunku, podczas pracy w wybranych komórkach organizacyjnych lub na wybranych stanowiskach pracy (np. obsługiwaniem urządzeń biurowych, obsługiwaniem wykorzystywanych w praktyce programów komputerowych).
- Uczestniczy w realizacji właściwych dla danej organizacji zadań, pod nadzorem zakładowego opiekuna praktyk - umożliwiających osiągnięcie założonych efektów kształcenia. Praca w wybranym przedsiębiorstwie (instytucji) to min. 6

tygodni - w okresie praktyki kursowej i min. 8 tygodni - podczas praktyki pilotażowej.

Szczegółowy program praktyki

- Szczegółowy program i harmonogram praktyki jest ustalany przed jej rozpoczęciem przez: opiekuna uczelnianego, opiekuna zakładowego i studenta.
- W programie szczegółowym są określone: stanowiska na których będzie pracował student oraz rodzaj i zakres wykonywanych zadań - w odniesieniu do efektów kształcenia, określonych w programie praktyki dla danego kierunku studiów, które student ma osiągnąć.
- W szczegółowym harmonogramie praktyki są określone: czas i miejsce realizacji kolejnych etapów praktyki.

D.b. Przykład efektów kształcenia dla praktyki zawodowej na kierunkach studiów utworzonych w zakresie nauk społecznych i/lub nauk humanistycznych

Przygotowano jeden przykład.

Tab.1(D/P) (przykład dla Tab.1(D))

Modelowe efekty kształcenia dla 6-cio miesięcznej praktyki zawodowej na kierunkach studiów utworzonych w obszarze kształcenia w zakresie nauk społecznych i humanistycznych oraz odniesienie ich do efektów kształcenia dla praktyki zawodowej na kierunku studiów prowadzonego przez uczelnię: administracja (z podziałem na praktykę kursową i pilotażową -

Nr	Dla kierunków utworzonych w obszarze kształcenia w zakresie nauk społecznych i humanistycznych	Dla kierunku studiów prowadzonego przez uczelnię: <i>administracja</i>	Efekt osiągany w ramach praktyki:			
			Odniesienie do efektów kierunkowych	kursowej	pilotażowej	
					dogłębiana	nowy
MoSH 01	Zna i potrafi opisać zasady funkcjonowania wybranych działów przedsiębiorstwa (instytucji), w którym odbywa praktykę	S1P_W02 S1P_W07 S1P_U02 S1P_U08	K_W10 K_W11	X		
MoSH 02	Potrafi opisać wybrane elementy struktury organizacyjnej wybranego przedsiębiorstwa (instytucji)	S1P_W02 S1P_W06 S1P_U02	K_U01 K_U07 K_U09	X		
MoSH 03	Ma doświadczenie związane z pracą na stanowisku typowym dla studiowanego kierunku	S1P_U06	K_U01 K_U07 K_U09	X	X	
MoSH 04	Potrafi identyfikować rzeczywiste zagrożenia BHP występujące w przedsiębiorstwie (instytucji) oraz zna praktyczne sposoby zapobiegania im	S1P_U03 S1P_U05 S1P_U06	K_W10 K_W11 K_K01 K_K02 K_K03	X		



MoSH 05	<p>W oparciu o kontakty z pracownikami przedsiębiorstwa (instytucji) podnosi swoje kompetencje zawodowe (praktyczne umiejętności oraz wiedzę) w zakresie:</p> <p>a) obsługi ...<i>(np. urzędzeń biurowych, programów komputerowych itp.)</i>;</p> <p>b) opracowania...<i>(np. sprawozdań finansowych, konspektów zajęć, harmonogramów organizacji imprez masowych, wniosku o przyznanie środków na realizację projektu itp.)</i>;</p> <p>c) prowadzenia...<i>(np.. dokumentacji projektowej, dokumentacji z realizacji zadań dydaktycznych, wychowawczych itp.)</i>;</p> <p>b) realizacji procesów ... <i>(np. edukacyjnych, zarządczych itp.)</i>;</p> <p>c) organizacji i kierowania pracami <i>(np. komórki organizacyjnej, instytucji publicznej itp.)</i></p>	S1P_W06 S1P_U06 S1P_K05	K_W10 K_W11 K_U01 K_U02 K_U04 K_U05 K_U07 K_U09	X	X	
MoSH 06	Potrafi dostrzec problem występujący w danym przedsiębiorstwie (instytucji), opisać go oraz przedstawić koncepcję rozwiązania	S1P_W06 S1P_U02 S1P_U03 S1P_U07 S1P_U08 S1P_K04	K_U05 K_U07 K_U09	X	X	
MoSH 07	Potrafi rozwiązać praktyczne zadania (co najmniej mini - zadania) z zakresu działalności przedsiębiorstwa (instytucji)	S1P_W06 S1P_U03 S1P_U06 S1P_U07 S1P_K07	K_W10 K_W11 K_U02 K_U04 K_U07 K_U09	X	X	
MoSH 08	Potrafi komunikować się w środowisku zawodowym stosując różne techniki i z użyciem specjalistycznej terminologii	S1P_K02 S1P_K05	K_U02 K_U04 K_K02 K_K03			X
MoSH 09	Potrafi przygotować szeroką informację z zakresu swojej działalności zawodowej na praktyce i przekazać ją innym pracownikom	S1P_U02 S1P_U09 S1P_U10	K_U05 K_U07 K_U09			X



MoSH 10	Przestrzega zasad postępowania, gwarantujących właściwą jakość działań zawodowych oraz bezpieczeństwo w miejscu pracy	S1P_U03	K_U01 K_U07 K_U09			X
MoSH 11	Utrzymuje właściwe relacje w środowisku zawodowym	S1P_U05	K_U02 K_K02 K_K03			X
MoSH 12	Interpretuje zjawiska społeczne specyficzne dla studiowanego kierunku (<i>np. ekonomiczne, kulturowe, prawne, polityczne itp.</i>)	S1P_U01 S1P_U03	K_U01 K_U07	X	X	

Tab.2(D/P) (przykład dla Tab.2(D))

Zakładane efekty kształcenia dla 6-cio miesięcznej praktyki zawodowej na kierunku studiów prowadzonym przez uczelnię: administracja - odniesienie ich do modelowych efektów kształcenia, efektów dla praktyki kursowej i pilotażowej.

Nr	Opis efektów kształcenia dla praktyki zawodowej	Odniesienie do efektów:			Efekt osiągnięty w ramach praktyki:	
		Modelowych	Obszarowych	Kierunkowych	kursowej	pilotażowej
01	Zna i rozumie specyfikę środowiska zawodowego, w którym odbywa praktykę	MoSH01	S1P_W02 S1P_W07 S1P_U02 S1P_U08	K_W10 K_W11	X	
02	Charakteryzuje zakres czynności oraz strukturę organizacji będącej miejscem odbywania praktyki	MoSH02	S1P_W02 S1P_W06 S1P_U02	K_U01 K_U07 K_U09	X	
03	Posiada praktyczne doświadczenie zdobyte na stanowisku pracy, typowym dla kierunku administracja	MoSH03	S1P_U06	K_U01 K_U07 K_U09	X	X
04	Potrafi identyfikować i zapobiegać rzeczywistym zagrożeniom BHP, występującym w organizacjach	MoSH04	S1P_U03 S1P_U05 S1P_U06	K_W10 K_W11 K_K01 K_K02 K_K03	X	
05	W środowisku pracy podnosi swoje kompetencje zawodowe (wiedzę oraz praktyczne umiejętności) w zakresie obsługi urządzeń biurowych i programów komputerowych wykorzystywanych w praktyce gospodarczej, a także prowadzenia dokumentacji właściwej dla danej komórki organizacyjnej (instytucji)	MoSH05	S1P_W06 S1P_U06 S1P_K05	K_W10 K_W11 K_U01 K_U02 K_U04 K_U05 K_U07 K_U09	X	X



06	Diagnostuje problemy występujące w organizacji (komórce) i proponuje konkretne sposoby ich rozwiązania*	MoSH06	S1P_W06 S1P_U02 S1P_U03 S1P_U07 S1P_U08 S1P_K04	K_U05 K_U07 K_U09	X	X
07	Samodzielnie rozwiązuje zadania (problemy) na podstawie danych, informacji i obserwacji uzyskanych w środowisku pracy**	MoSH07	S1P_W06 S1P_U03 S1P_U06 S1P_U07 S1P_K07	K_W10 K_W11 K_U02 K_U04 K_U07 K_U09	X	X
08	Komunikuje się z pracownikami organizacji, stosując w tym celu różnych metod i technik	MoSH08	S1P_K02 S1P_K05	K_U02 K_U04 K_K02 K_K03		X
09	Przygotowuje raporty i szczegółowe informacje na temat swojej pracy (realizacji zadań) – potrafiąc przekazać je współpracownikom i opiekunom praktyk	MoSH09	S1P_U02 S1P_U09 S1P_U10	K_U05 K_U07 K_U09		X
10	Przestrzega wymaganych w organizacji zasad postępowania, w tym: prawnych, bezpieczeństwa, etycznych – dla zapewnienia odpowiedniej jakości pracy	MoSH10	S1P_U03	K_U01 K_U07 K_U09	X	X
11	Współpracuje w zespole, utrzymując właściwe relacje z pracownikami danej organizacji (komórki)	MoSH11	S1P_U05	K_U02 K_K02 K_K03	X	X
12	Analizuje i ocenia zjawiska społeczne specyficzne dla kierunku administracja, ze szczególnym uwzględnieniem zjawisk: politycznych, prawnych, ekonomicznych i organizacyjnych.	MoSH12	S1P_U01 S1P_U03	K_U01 K_U07		X

*) Wymagany jest opis co najmniej dwóch problemów – w tym jednego w trakcie praktyki pilotażowej.

**) Wymagane rozwiązanie co najmniej trzech mini zadań – w tym co najmniej dwóch w trakcie praktyki pilotażowej. Założenia określa szczegółowy program praktyki studenta

Przykłady mini zadań zawodowych dla kierunku administracja:

- a. Przygotuj harmonogram działań w ramach planowanej imprezy masowej na terenie danej gminy (np. dożynki dla mieszkańców gminy) – przy uwzględnieniu wymagań prawnych, organizacyjnych i czasowych (efekty kształcenia: 05, 06, 07 – Tab. 2(D/P)).
- b. Zidentyfikuj (przeprowadź analizę i ocenę) potencjalnych zagrożeń jakie mogą wystąpić podczas organizowanej imprezy masowej (np. koncertu muzycznego w hali sportowej) i zaproponuj działania na ich zapobiegnięcie (efekty kształcenia: 04, 06, 07 – Tab.(D/P)).

- c. Przeanalizuj strukturę organizacyjną instytucji, w której odbywała się praktyka. Dokonaj oceny, wskaż ewentualne słabe punkty i zaproponuj własne rozwiązanie (efekty kształcenia 02, 06 – Tab. 2(D/P)).
- d. Scharakteryzuj działania promocyjne stosowane w przedsiębiorstwie, w którym odbywasz praktykę zawodową, oceń je z punktu widzenia potencjalnego klienta oraz zaproponuj własne rozwiązania wspierające promocję przedsiębiorstwa (efekty kształcenia 06, 07 – Tab. 2(D/P)).
- e. Dokonaj interpretacji następujących przepisów (...) aktu prawnego (stosowanego w trakcie odbywania praktyki) (efekty kształcenia: 01, 04, 05, 10 – Tab. 2(D/P)).
- f. Wskaż kolejność wykonywanych czynności po odebraniu telefonu (np. od klienta, zwierzchnika) (efekty kształcenia: 01, 02, 03, 05, 08, 10, 11 – Tab. 2(D/P)).

Tab.3(D/P) (przykład dla Tab.3(D))

System i metody weryfikacji efektów kształcenia praktyki zawodowej realizowanej na kierunku kształcenia prowadzonym na uczelni: Administracja

System i metody weryfikacji efektów kształcenia praktyki zawodowej	Nr efektu kształcenia	
	modelowego dla praktyki zawodowej	na kierunku kształcenia <i>Administracja</i>
Bezpośredni nadzór na pracami studenta (wpis do dziennika praktyki, opinia i ocena wydana przez opiekuna zakładowego)	MoSH: 03, 04, 06, 07, 08, 09, 10, 11, 12	03, 04, 06, 07, 08, 09, 10, 11, 12
Sprawozdanie z praktyki (opinia i ocena wydana przez opiekuna uczelnianego)	MoSH: 01, 02, 04, 06, 07, 12	01, 02, 04, 06, 07, 12
Rozwiązywanie mini zadań zawodowych opracowanych przez opiekuna zakładowego i opiekuna uczelnianego	MoSH: 03, 05, 06, 07	03, 05, 06, 07

Opracował zespół ekspertów w składzie:

- **dr Tomasz Baran** – Związek Przedsiębiorców i Pracodawców
- **dr Beata Detyna** – PWSZ w Wałbrzychu
- **mgr Agnieszka Dymicka** – PSW w Białej Podlaskiej
- **mgr inż. Barbara Jank** – PWSZ w Ciechanowie
- **dr n. med. Dorota Kochman** – PWSZ w Płocku
- **mgr Lucyna Krzemińska** – PWSZ w Tarnowie
- **mgr Teresa Kubryń** – PWSZ w Elblągu
- **dr Krystyna Leszczewska** – PWSliP w Łomży
- **dr hab. Dominika Maison** – Związek Przedsiębiorców i Pracodawców
- **mgr Elżbieta Miterka** – PWSZ w Chełmie
- **dr inż. Jarosław Niedojadło, prof. nadzw.** – PWSZ w Elblągu
- **dr inż. Grzegorz Przydatek** – PWSZ w Nowym Sączu
- **dr Przemysław Siudak** – PWSZ w Legnicy
- **prof. dr hab. inż. Zbigniew Walczyk** – PWSZ w Elblągu – ekspert wiodący
- **mgr Monika Zaręba** – Pracodawcy Rzeczypospolitej Polskiej

